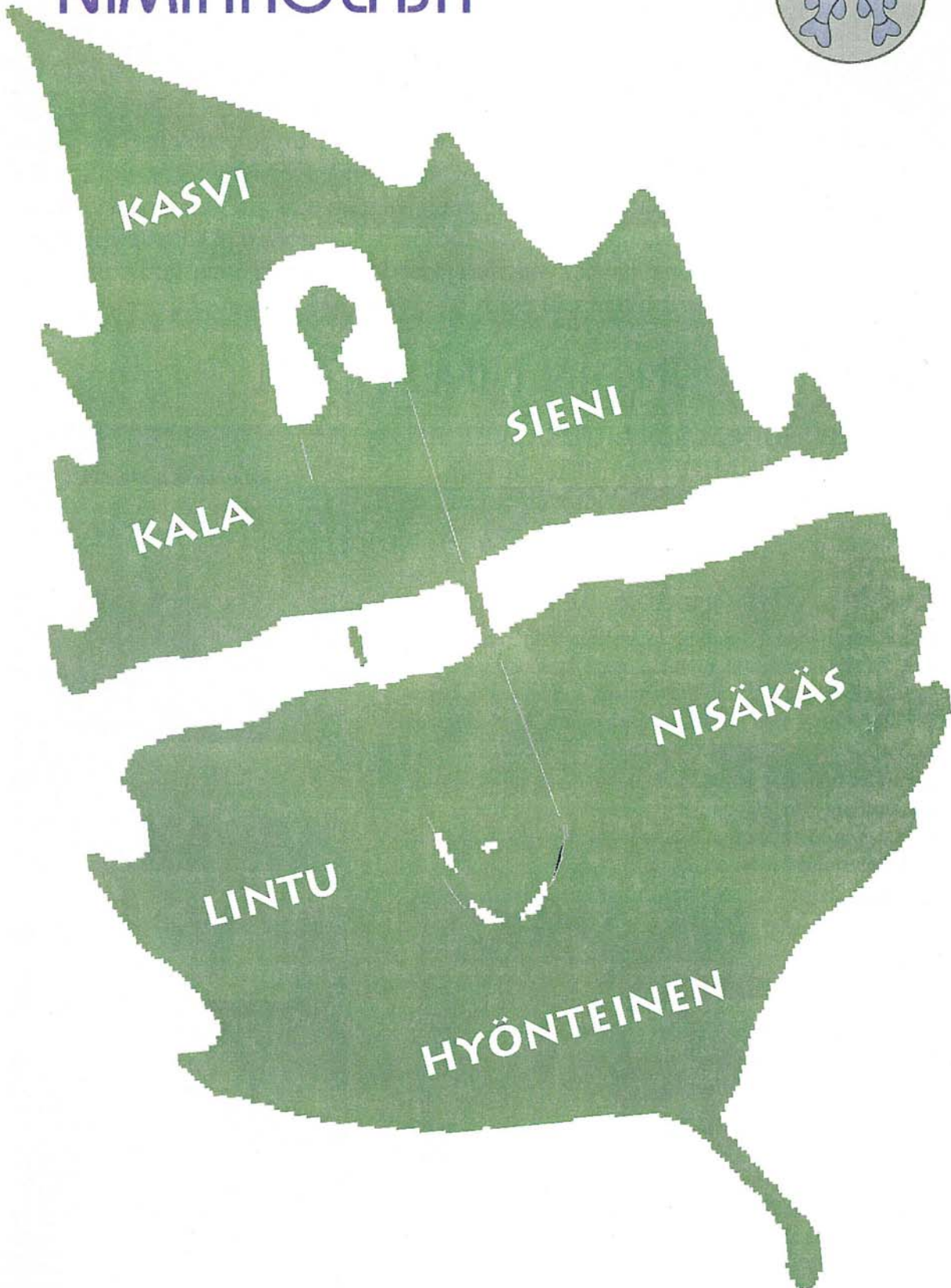


UUDENKAUPUNGIN NIMIKKOLAJIT



LUMOUDU LUONNOSTA – HUOLEHDI TULEVAISUUDESTA

Vuotta 1995 vietettiin eurooppalaisena luonnonsuojeluvuotena ja kansallisena vihervuotena. Euroopan Luonnonsuojeluvuoden Suomen työjaosto haastoi kaikki Suomen kunnat valitsemaan omia nimikkolajejaan. Esityksen Uudenkaupungin nimikkolajeista on laatinut Vakka-Suomen Luonnonystävät.

Omat nimikkolajit antavat myönteistä näkökulmaa yhteiseen ympäristöömmä ja tekevät tunnetuksi nimikkolajien elinympäristöä ja luonnon vuorovaikutussuhteita. Uudenkaupungin nimikkolajit tarvitsevat suotuisia ravinto-, kasvu- ja pesimisolosuhteita. Jos lajien elinympäristöt liikaa muuttuvat, pirstoutuvat tai köyhtyvät, niiden selviytymismahdollisuudet huonontuvat. Monimuotoinen luonto pystyy sopeutumaan muutoksiin yksipuolista paremmin, ja se on myös maisemaltaan ja virkistyskäytön kannalta antoisampi kuin yksipuolinen luonto. Uudenkaupungin kaupunki voi hyödyntää ja tehdä tunnetuksi omia nimikkolajejaan kunnan julkaisuissa, esitteissä ja tilaisuuksissa.

UUDENKAUPUNGIN NIMIKKOLAJIT

UUDENKAUPUNGIN JA SEN LIITOSALUEIDEN KALANNIN, LOKALAHDEN JA PYHÄMAAN NIMIKKOKASVIT

UUSIKAUPUNKI:

PAPELORIKKO (*Saxifraga granulata*)

Uudessakaupungissa on Suomen lukuisimmat ja runsaimmat kasvustot. Missään muualla manneralueen kunnassamme papelorikko ei ole likimainkaan yhtä yleinen. Lounaisessa saaristossakin sitä esiintyy vain joissakin Korppoon ja Ahvenanmaan kylissä.

Papelorikko on tunnusomainen Uudenkaupungin kalliokedoille ja merenrantaniittyjen yläreunusten supralitoraalikedoille. Papelorikkoa esitettiin kaupungin tunnuskasviksi jo 1982 tehdyssä luonnonsuojelusuunnitelmassa.

Lajin levinneisyydestä ja ekologiasta on valmistumassa tutkimus.
(Sakari Hinneri)



Papelorikko ja auroraperhonen.

LOKALAHTI:

LAUKKANEILIKKA (*Armeria maritima*)

ja tarkemmin sen läntinen alalaji
otalaukkaneilikka, subsp. elongata

Laukkaneilikka tunntaan Lokalahdella hyvin, samoin sen uhanalaisuus maamme kasvistossa. Lokalahdella on alalajin yleisin esiintymisalue, kun Mietoisten aiemmin lukuisat kasvustot ovat hupenneet lähes olemattomiin.

Lokalahden laukkaneilikkakedot ovat koko lajistoltaan hyvin monimuotoisia.

Alueella on useita kasvustoja, joille on tehty hoitosuunnitelma. Viime vuosina on järjestetty laukkaneilikkaketöjen hoitotalkoita.



Laukkaneilikka

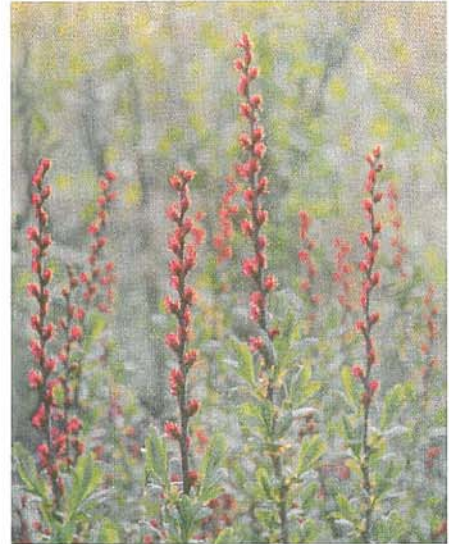
PYHÄMAA:

SUOMYRTTI (*Myrica gale*)

Suomyrtti on tyypillinen nopean maankohoamisen luonnehtiman saariston merenlahtien perukoiden sekä merenlahdista irtikuroutuneiden lampareiden turvepohjaisille rantaniittyreunuksille.

Kasvi on monilla seuduilla suuresti taantunut, kun laidunnuksen loputtua tervalepikko ja toisaalta ruoikko tukahduttavat suomyrttikasvustot.

Laji tunnetaan melko hyvin paikkakunnalla, missä sen kasvu-paikoille on järjestetty kotiseuturetkiä. Myös kotiseutuilloissa on muisteltu lajin perinnäistä hyötykäyttöä oluen ja liköörien mausteena. Suomyrtin kuorta on käytetty parkitsemiseen.



Suomyrtti.

KALANTI:

SIKOANGERVO (*Filipendula vulgaris*)

Sikoangervo on tunnusomainen Kalannin rautakautisten kylien monilajisille kedoille. Kun Kalannissa on maamme vanhin kylä-asutus, on luontevaa valita näiden ympäristöjen tunnusomainen ja näyttävä kasvilaji tunnuskasviksi.

Sikoangervoa on pidetty ketopiipon ohella tammivyöhykkeemme ketojen tunnuslajina (J. Jalas, S. Hinneri)

Nämä kasvien nimikkolajit ovat helposti tunnettavia (suomyrtti tosin hieman epätavallisesti voimakkaan ja tunnusomaisen tuoksunsa vuoksi). Muut kolme ovat kauniskukkaisia ja yleensä kasvavat selvästi muusta kasvillisuudesta erottuvina kasvustoina.



Sikoangervo.

Nisäkäs:

LIITO-ORAVA (*Pteromys volans*)

Liito-orava kuuluu taigalajistoon ja on sen läntisimmillä alueilla Uudenkaupungin alueella.

Aikaisemmin laji oli paljon yleisempi ja uusimpien selvitysten mukaan se on edelleen Uudenkaupungin alueella useissa paikoissa esiintyvä hämärän eläin. Se asustaa piileskelevää elämänsä jopa pihapiireissä ja kesämökkien lähihaavikoissa.



Liito-orava.

Lintu:

MERIHANHI (*Anser, anser*)

Uudenkaupungin edustan saaristossa on maassamme harvalukuisen merihanhen runsain kanta.

Komea merihanhi on näkyvä ja kuuluva kevään airut samoin myös loppukesällä poikasten päästyä lentoon. Poikasaikana rauhallisten saarten tuntumassa pesivä merihanhi on hyvin piilotteleva ja keskikesällä näkeekin yleensä vain pesimättömiä nuoria lintuja kiertelemässä etupäässä ulkosaaristossa.



Merihanhi.



Hauki.

Kala:

HAUKI (*Esox lucius*)

Hauki on petokala ja monen kalastajan haave. Se on päässyt myös Uudenkaupungin vaakunaan kuvaamaan kaupungin merellisyyttä.

Laji on alueella yleinen ja sen voi yhtä hyvin tavata joesta, järvestä tai merialueelta. Suurimmat hauet voivat olla yli 15 kiloisia.



Pikkukultasiipi.

Hyönteinen:

PIKKUKULTASIIFI (*Lycaena phlaeas*)

Pienestä koostaan huolimatta pikkukultasiipi on erittäin näkyvä perhonen. Sillä on pitkä lentoaika ja kaksi sukupolvea kesässä. I: kesäkuun alusta juhannukselle. II: heinäkuun lopulta elokuun lopulle.

Yleisyydestään huolimatta perhonen on ihmisille melko tuntematon. Uudenkaupungin rannikon ja saariston rantakallioilla ihmisen ja pikkukultasiiven polut sen sijaan kohtaavat kesäisin suurella todennäköisyydellä.



Puistoruskokarve.

Sienet:

PUISTORUSKOKARVE

(*Parmelia acetabulum*)

Puistoruskokarve on euraasialainen epifyyttijäkälä, jonka raja pohjoisessa noudattelee tammen pohjoisrajaa.

Maassamme harvinaisen puistoruskokarveen kasvu- paikkoja on Uudessakaupungissa eniten. Suurin osa sijaitsee keskustan puistoissa, mutta myös Arvassalosta, Sundholmasta ja Melsasta löytyy esiintymiä.

Kasvualustapuun tyypillinen kasvuympäristö on harva ja valoisa kulttuuripiirin jalopuusto. Suomessa ainoastaan Melsan ja Sundholman esiintymissä katsotaan olevan piirteitä kulttuuriin sitoutumattomuudesta eli kasvualustapuu olisi luonnonvarainen. (A.Puolasmaa)

