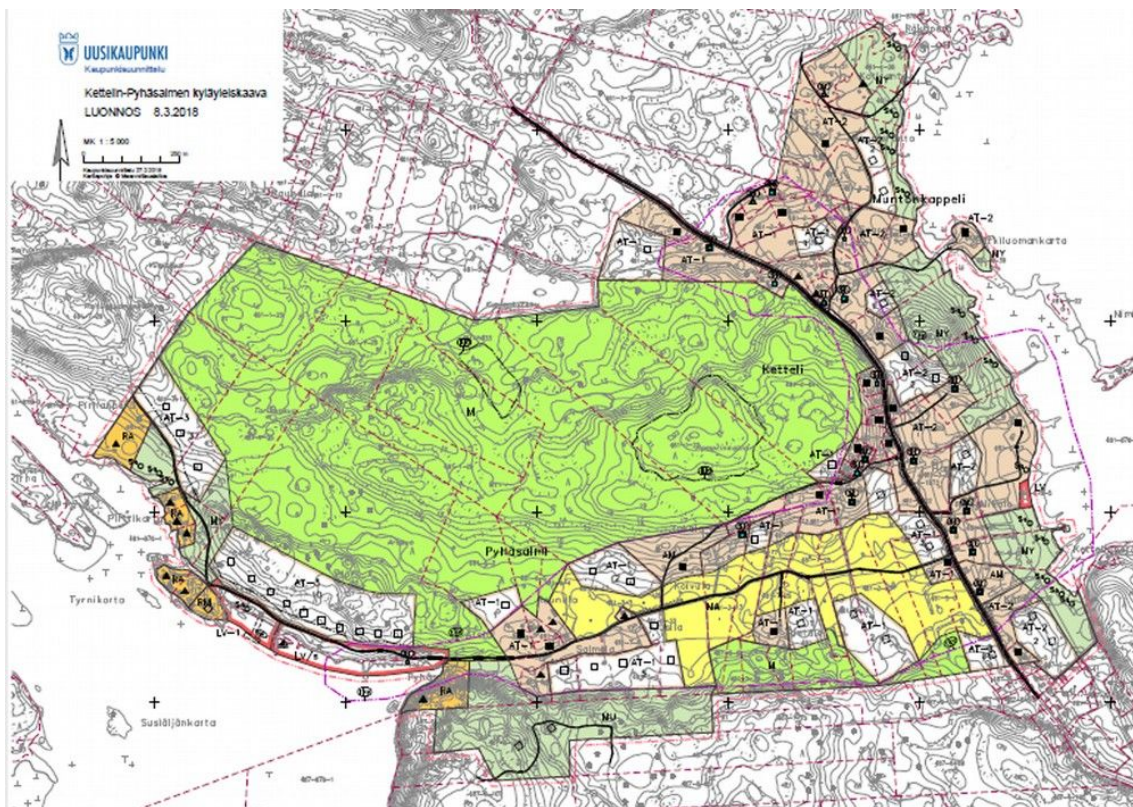


# Uusikaupunki 2018

## Uudenkaupungin Pyhämaan Kettelinin-Pyhäsalmen kyläleiskaava-alueen arkeologinen inventointi



Tapani Rostedt 27.07.2018



**KESKI-POHJANMAAN ARKEOLOGIAPALVELU**



## Tiivistelmä

Keski-Pohjanmaan Arkeologiapalvelu suoritti arkeologista inventointia Uudenkaupungin Kettelin ja Pyhäsalmen kyläyleissuunnitelma-alueella. Työn tilaaja on Uudenkaupungin kaupunki. Maastotyö tehtiin 19.-20.6.2018 yhteensä kahden kenttätyöpäivän aikana ja jälkityöraportti pian kenttätöiden jälkeen. Esi-, maasto- ja jälkityöt suoritti FM Tapani Rostedt.

Kaavan suunnittelualueella inventoitiin arkeologisesti potentiaaleja kohteita, painopiste oli varsinkin muuttuvan maankäytön alueilla.

Alueelta ei ollut tiedossa tunnettuja kiinteitä muinaisjäännöskohteita. Inventoinnissa tarkastettiin ja paikannettiin Kettelin peltoalueella havaitut kiviaidat sekä useita muiksi kulttuuriympäristökohteiksi luokiteltavia kohteita, jotka suositellaan kaavan jatkosuunnittelussa ottamaan huomioon.

Kaavainventoinnin yhteydessä tarkastettiin Pamprin niemellä mainitut kaksi mahdollista muinaisjäännöskohdetta (Huurre 1964). Mitään muinaisjäännökseen viittaavaa ei havaittu (liite 1).



## Sisällys

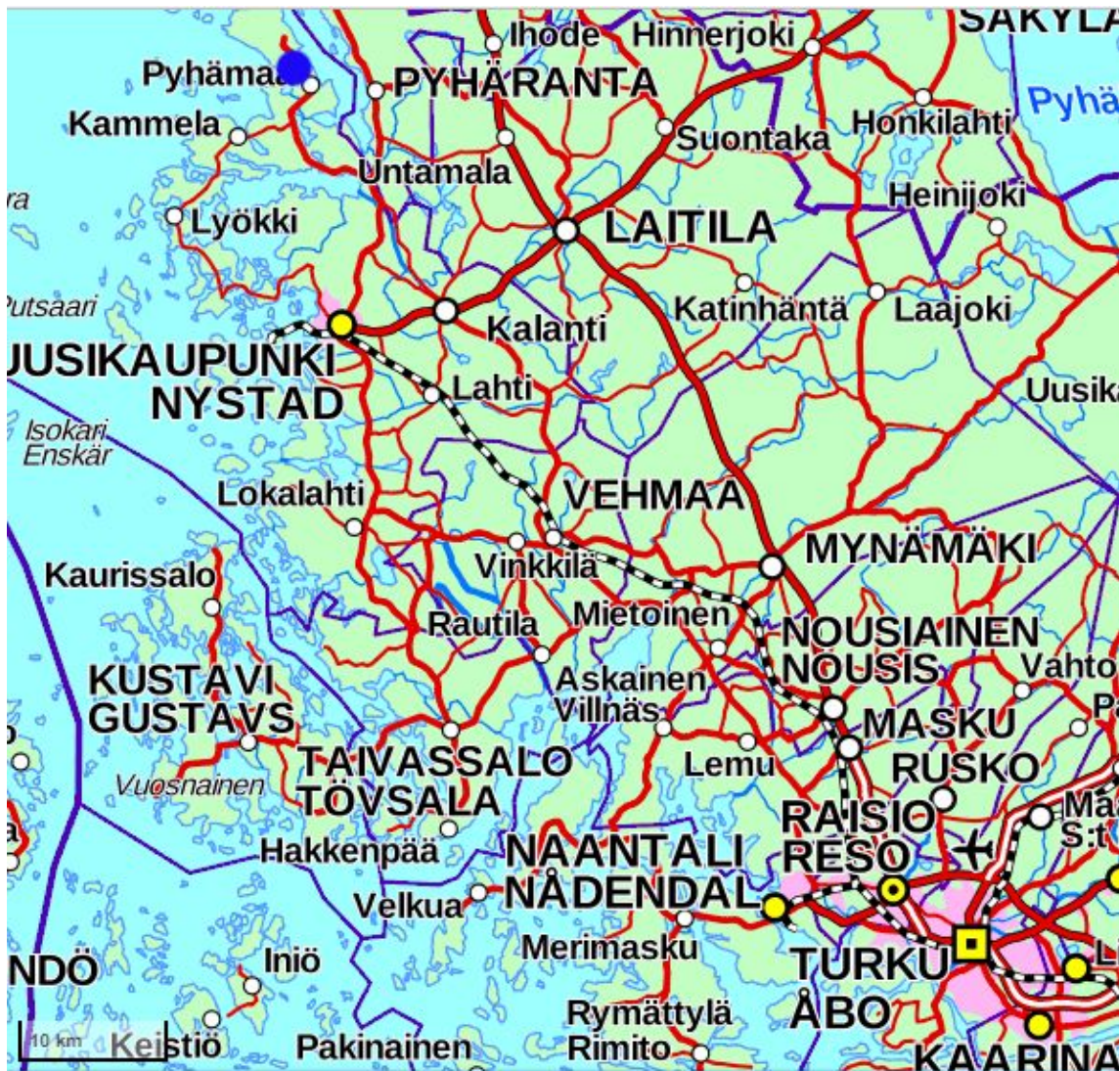
1. Perustiedot.....	3
2. Inventoinnin lähtökohdat ja menetelmät.....	4
2.1. Esiselvitys.....	5
2.2 Tutkimushistoria.....	5
2.3. Maastoinventointimenetelmistä.....	6
3. Geologia, topografia ja maisema.....	6
3.1. Maastokuvaukset ja valokuvat.....	7
4. Alueen esihistoriallinen maankäyttö.....	12
5. Alueen historiallisen ajan maankäyttö.....	13
6. Tulokset.....	14
7. Kohdehakemisto.....	15
8. Kohdetiedot.....	16
9. Aineistoluettelo.....	33
Liite 1.....	34





## 1. Perustiedot

<b>Inventointialue:</b>	Uudenkaupungin Pyhämaan Kettelin-Pyhäsalmen kyläylesskaava-alue
<b>Tilaaja:</b>	Uusikaupunki
<b>Inventoinnin laji:</b>	yleisinventointi
<b>Kenttätyöaika:</b>	19.-20.6.2018, yht. 2 päivää
<b>Karttanumerot:</b>	TM35-lehtijako, M3133B4 vanha yleislehtijako, 1131 03 Ketteli
<b>Korkeus:</b>	n. 0 – 23 m mpy
<b>Koordinaattijärjestelmä:</b>	ETRS-TM35 FIN -tasokoordinaatisto
<b>Kopio raportista:</b>	Museoviraston arkisto (digitaalinen ja paperikopio), Turun Museokeskus (digitaalinen)
<b>Aiemmat löydöt:</b>	-
<b>Inventointilöydöt:</b>	-
<b>Aiemmat tutkimukset:</b>	M. Huurre 1964 (inventointi).



Kartta 1. Kaava-alueen sijainti merkitty sinisellä ympyrällä. Taustakartta MML 07/2018.



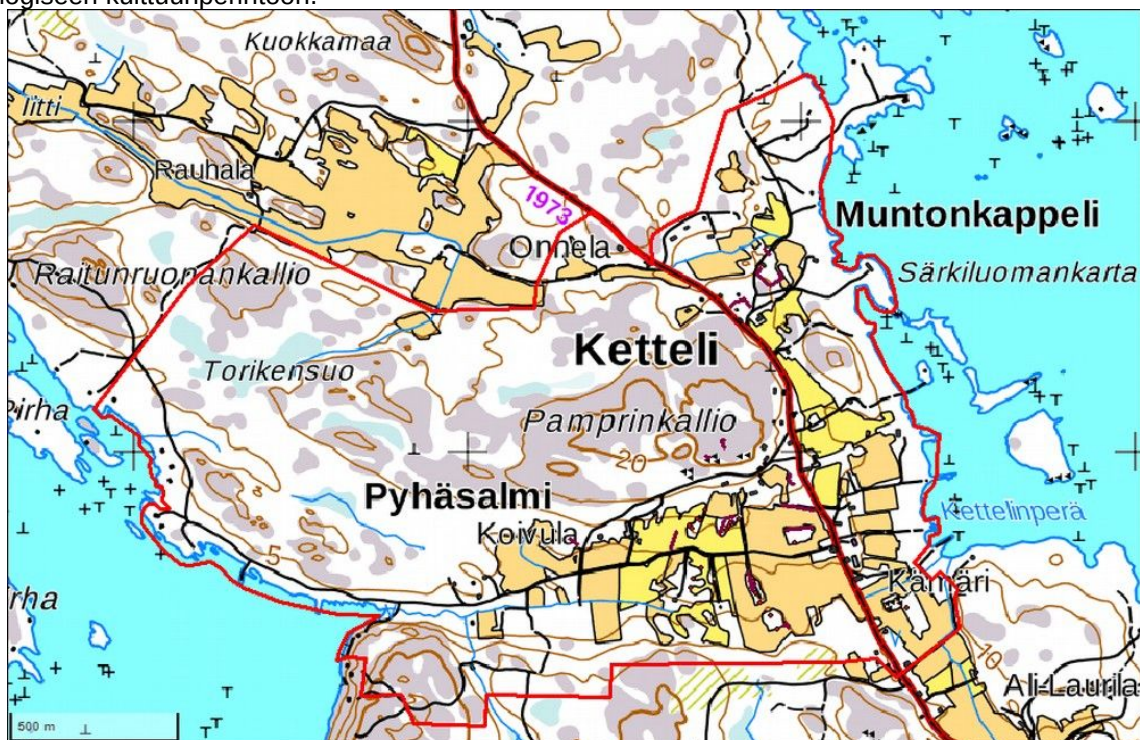


## 2. Inventoinnin lähtökohdat ja menetelmät

Uudenkaupungin Pyhämaan Ketteliin on tekeillä kyläleiskaava Kettelin-Pyhäsalmen seudulle. Uutta rakentamista ollaan kaavoittamassa kohtuullisen runsaasti, saunarakennuksia suunnitellaan rakennettavaksi myös lähelle merenrantaa. Varsinais-Suomen museokeskus totesi lausunnossaan (5.4.2018, dnro 4055-2018), että suunniteltuun kaavatyöhön tulee sisällyttää arkeologinen inventointi. Koska arkeologisten kohteiden perusinventointi on Kettelin kohdealuetta koskien tehty viimeksi vuonna 1964 ja siinä keskityttiin lähinnä esihistoriallisen ajan muinaisjäännöskohteisiin, voitiin inventointityön suorittaminen katsoa tarpeelliseksi. Tätä korostaa myös maankäytön ja arkeologisen tietämyksen jatkuva lisääntyminen.

Koska suunnittelualueen lähiympäristössä on ollut runsaasti rautakautista ja historiallisen ajan toimintaa, on suunnittelualueellakin kohtuullisen suuri arkeologinen potentiaali. Aluetta ei ole maakuntamuseon tietojen mukaan arkeologisesti inventoitu tarkkuudella, joka riittäisi hankkeeseen liittyväksi selvitykseksi. Maakuntamuseo edellyttääkin ennen kaavamuutosten tekemistä tutkimuksia, tässä tapauksessa arkeologista inventointia, jossa selvitetään onko hankealueella kiinteitä muinaisjäännöksiä. Selvitystä vaativa alue on maakuntamuseon lausunnon mukaan suunnitelmakarttaan merkityn kaava-alueen sisäpuoli, sen osalta edellytettiin varsinkin muuttuvan maankäytön alueitten tarkastamista. Kohdealue sijaitsee Pyhämaan pohjoispuolella, ja sen koko on runsaat 2,5 km<sup>2</sup>. Muuttuvaa maankäyttöä ollaan osoittamassa varsinkin suunnitellun kaava-alueen etelä- ja itäosiin, ja iso osa siitä on jo valmiiksi kaavoitettua ja rakennettua. Inventoinnin painopiste oli muuttuvan maankäytön alueilla, ts. alueilla joille kaavassa osoitetaan uutta rakentamista. Muita alueita käytiin läpi arkeologisesti potentiaalisilta alueiltaan. Tutkittavalta alueelta ei ennen inventointia tunnettu kiinteitä muinaisjäännöksiä.<sup>1</sup>

Tässä selvityksessä etsittiin pääasiassa uusia muinaisjäännöksiä, mahdollisuuksien mukaan pyrittiin myös huomioimaan muita kulttuuriperintökohteita sekä ihmisen toiminnan seurauksena syntyneitä rakenteita ja muutoksia luonnonympäristössä, joilla voi olla merkitystä kokonaiskuvan saamiseen hankkeen vaikutuksista arkeologiseen kulttuuriperintöön.



Kartta 2. Kaavakartan perusteella tehty hankealueen rajaus Kettelin-Pyhäsalmen alueella. Sillä havaitut kivi-aidat on merkitty sinipunaisella. Taustakartta MML 07/2018.

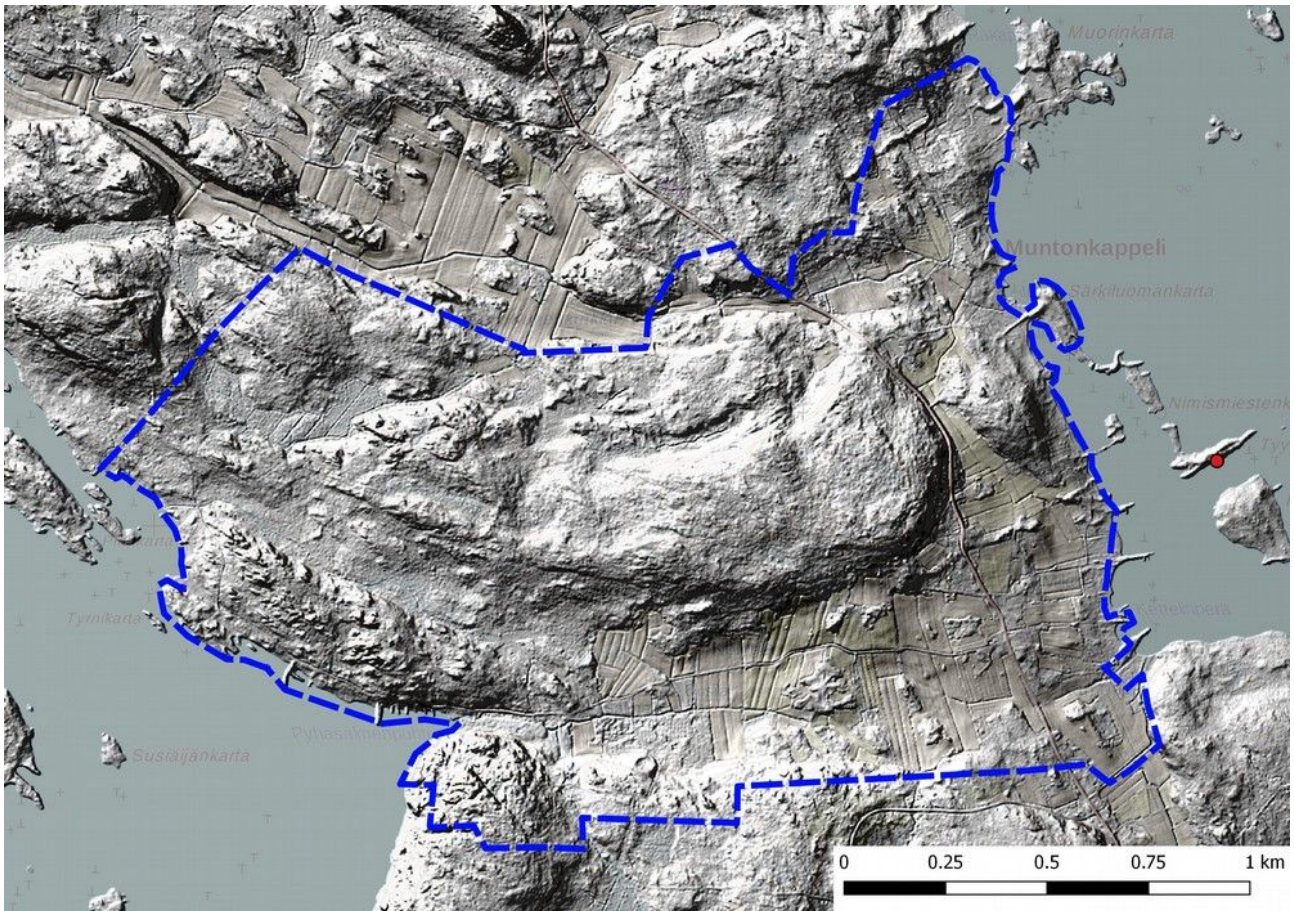
<sup>1</sup> Aiemmat kohdetiedot Museoviraston kulttuuriympäristön rekisteriportaalin mukaan (luettu 15.6.2018), <https://www.kyppi.fi/palveluikkuna/portti/read/asp/default.aspx>





## 2.1. Esiselvitys

Muinaisjäännösten paikallistaminen ja arviointi perustuu kohdealueella ja sen lähiseuduilla aikaisemmin tehtyjen arkeologisten selvitysten tuloksiin. Näiden tietojen lisäksi esiselvityksessä käytettiin eri aineistoja, joiden avulla voidaan erottaa muinaisjäännösten sijainnin kannalta relevantit alueet. Esihistoriallisten kohteiden osalta kaukokartoituksessa keskeisiä aineistoja ovat GTK:n kallio- ja maaperäkartat, Maanmittauslaitoksen ortoilmakuvat, korkeusmallit sekä laserkeilausaineiston pistepilviaineisto. Laserkeilausmenetelmä tuottaa hyvin tarkkaa tietoa kohteensa pinnanmuodoista, ja sen avulla voidaan paikantaa lähinnä erilaisia kuoppakohteita, kuten asumuspainanteita, tervahautoja ja hiilimiiluja tai isoja vallirakenteita. Historiallisen ajan kohteita etsittiin topografian, kirjallisuustietojen, perimätiedon, paikannimistön ja internetistä löytyvän historiallisen karttamateriaalin avulla, kuten pitäjänkarttojen, rajakarttojen, tie- ja liikennekarttojen, sotilaskarttojen tai myös alueesta laadittujen vanhimpien peruskarttojen avulla.



Kartta 3. Lidar-aineiston pohjalta havaittava rinnevarjostusmalli suunnittelualueesta. Lähin tunnettu arkeologinen kohde *Tyynkartan* 1900-luvun hylky merkitty punaisena ympyränä. Tausta-aineisto Mml 8/2018.

## 2.2 Tutkimushistoria

Käytettävissä olevien tietojen perusteella Kettelin ja Pyhämaan alueilla on arkeologisia inventointeja tehty varsin niukasti. Theodor Schvindt tutki Pyhämaan muinaismuistoja vuonna 1895, Pyhämaan kiinteät muinaisjäännökset inventoi Matti Huurre vuonna 1964.



### 2.3. Maastoinventointimenetelmistä

Maastoinventoinnissa tarkastettiin kaavassa merkityt muuttuvan maankäytön alueet kattavasti. Vain muutamia loivapiirteiset alueet tasaisilla pelloilla ja suomaastossa jätettiin tutkimatta. Laajemmin kontrolloitiin maaperän ja topografian perusteella tyypilliset muinaisjäännöspotentiaaliset alueet. Pamprinkalliot tutkittiin vain satunnaisesti, lähinnä korkeimmilta kohdilta.

Tietoja aikaisemmin löydetyistä muinaisjäännöksistä käytettiin inventoinnissa hyväksi. Alueen ylimmät osat sijaitsevat pronssikautisilla korkeuksilla. Suunnittelualueella sijaitsee joitakin korkeampia kallioalueita, joille tiedetään lähialueilla rakennetun hautaraunioita. Työ tehtiin maastotarkastuksena, jossa huomio kiinnitettiin maanpinnalle näkyviin muinaisjäännöksiin. Edelleen maastotarkastuksen yhteydessä kiinnitettiin huomio topografiaan, jonka perusteella jonkin alueen soveltuvuutta asutukselle arvioitiin.

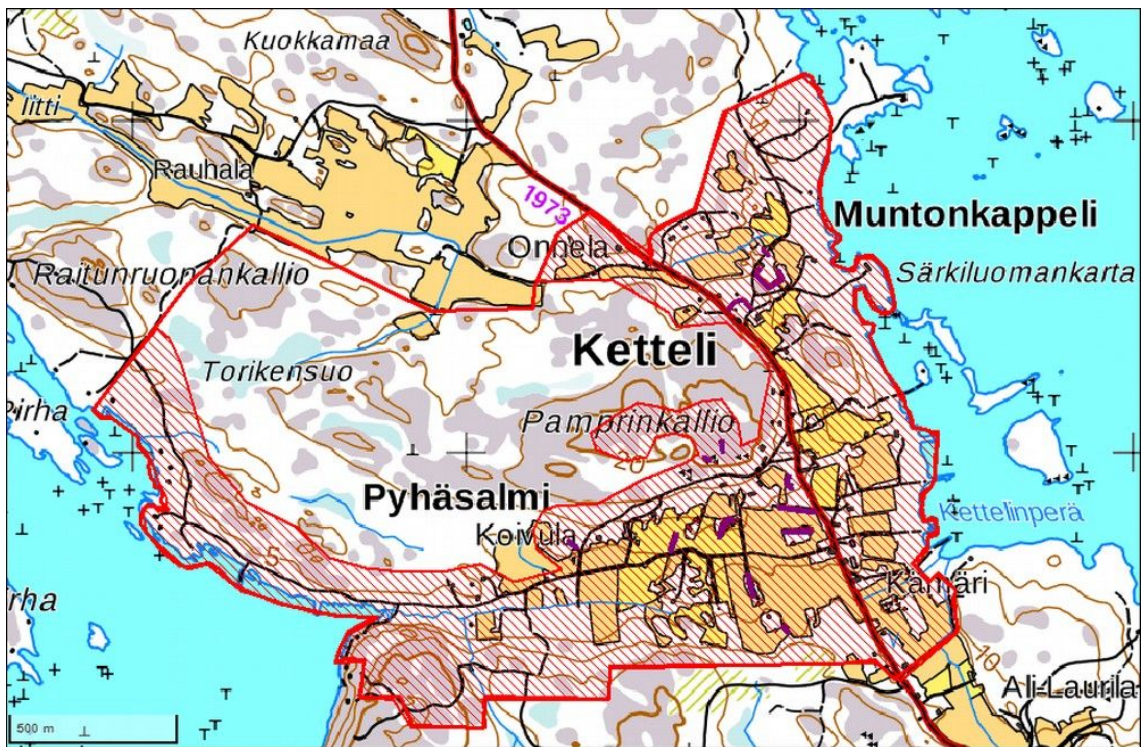
Maastossa tarkastettiin kattavasti kaikki suunnittelualueen muuttuvaan maankäyttöön esitetyt alueet ja pääsääntöisesti silmänvaraisesti tarkemmin ne alueet, jotka esiselvityksen perusteella osoittautuivat relevanteiksi löytää uusia muinaisjäännöksiä. Tähän sisältyi mm. laserkeilausaineistoon perustuvien havaintojen tarkastamista. Inventointi perustui pääosin silmänvaraisiin pintahavaintoihin. Uusia muinaisjäännöksiä etsittiin mm. maanpinnan korkeussuhteiden, maaperän ja poikkeavan kasvillisuuden perusteella. Mahdollisten kulttuurikerrosten toteamiseksi ja rakenteiden iän (resenti / muinaisjäännös) sekä tarkoituksen selvittämiseksi tehtiin tarvittaessa lapiolla n. 30 x 30 cm:n kokoisia koekuoppia ja kairausta käsikairalla. Havaitut ympäristöstä erotuvat kohteet valokuvattiin ja niiden ympäristöstä kirjattiin maasto- ja maisemaselvitykset sekä mahdolliset taustatiedot.

Muinaisjäännösten sijainti mitattiin gps-paikantimella (Garmin GPSmap 62s), jonka tarkkuus on n. +/- 3-6 m. Paikkatietohallintaan käytettiin QGis 2.14-ohjelmaa.

### 3. Geologia, topografia ja maisema

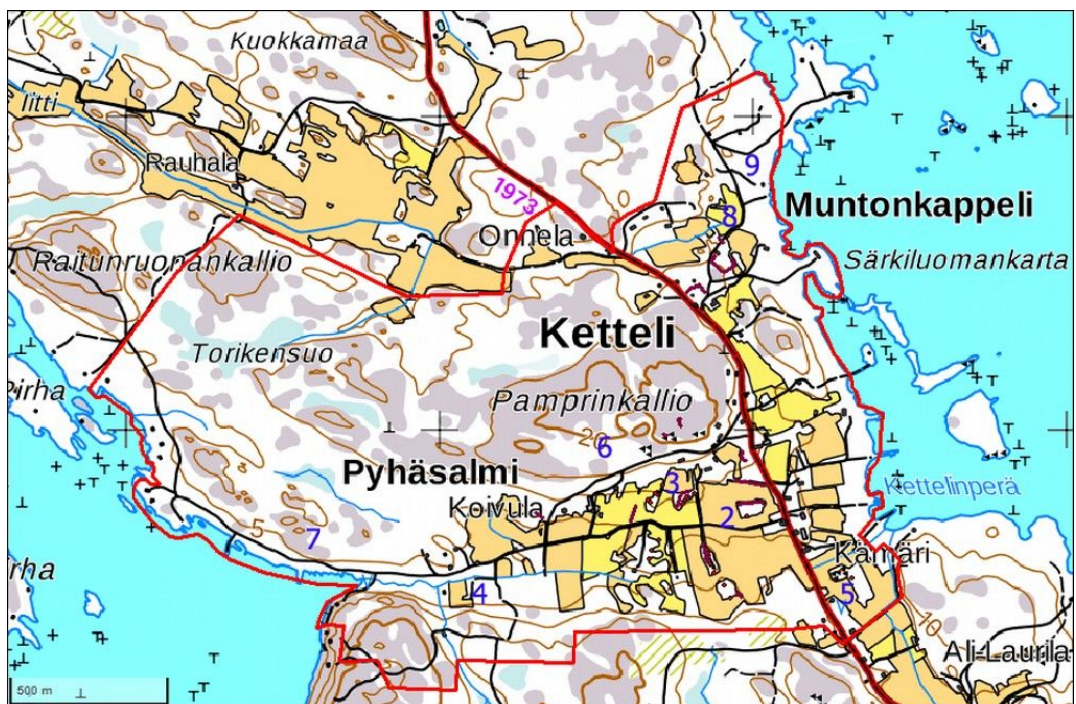
Suunniteltu kaava-alue sijaitsee Uudenkaupungin Pyhämaan Kettelin kylässä, Kettelin ja Pyhäsalmen välisellä alueella. Tutkimusalue on pohjoisosiltaan pääasiassa asumaton metsämaasto ja kalliota, eteläiseltä ja itäiseltä osaltaan pitkälti peltoa ja/tai muokattua kohtuullisen vanhaa asutusalueita. Vallitsevana asumattomilla alueilla ovat peltojen lisäksi eri kasvuvaiheissa olevat talousmetsät ja kalliot. Maaperä on pohjamoreenia, pintakerroksessa karkeusasteeltaan vaihtelevaa moreenia ja turvetta. Maastossa häiriintymättömiä hienompaa soraa tai hiekkaa sisältäviä vyöhykkeitä havaittiin vähän, arkeologiselta kannalta lupaavimmille alueille tehtiin joitakin lapionpistoja.





Kartta 4. Kaava-alueen raja punaisella viivalla. Tarkastetut alueet on merkitty punaisella vinoviivoituksella. Pohjana Maanmittauslaitoksen peruskarttarasteri 07/2018.

### 3.1. Maastokuvaukset ja valokuvat



Kartta 5. Kuvauspaikat 2 – 9, numerot viittaavat valokuvien numerointiin raportissa. Pohjana Maanmittauslaitoksen karttarasteri 06/2018.





Kuva 2. Kettelin peltomaisemaa tutkimusalueen eteläosassa. Länteen.



Kuva 3. Kettelin peltomaisemalle, kuten yleisesti Pyhämaalle ja Kalannin alueelle ovat ominaisia peltojen kivistä rakennetut kiviaidat ja muut kivrakenteet. Eteläkaakkoon.





Kuva 4. Kettelin peltojen länsiosaa. Luoteeseen.



Kuva 5. Peltomäen kivinen metsäsaareke Kämärin talon kaakkoispuolella. Pohjoiseen.





Kuva 6. Pamprinkallioilla on lähellä niiden korkeinta aluetta useita epämääräisiä aitamaisia kivirakenteita. Pohjoiseen.



Kuva 7. Metsämaastoa Pyhäsalmen pohjoispuolella. Itään.





Kuva 8. Peltomaisemaa Saarnin talon pohjoispuolella. Pohjoiskoilliseen.



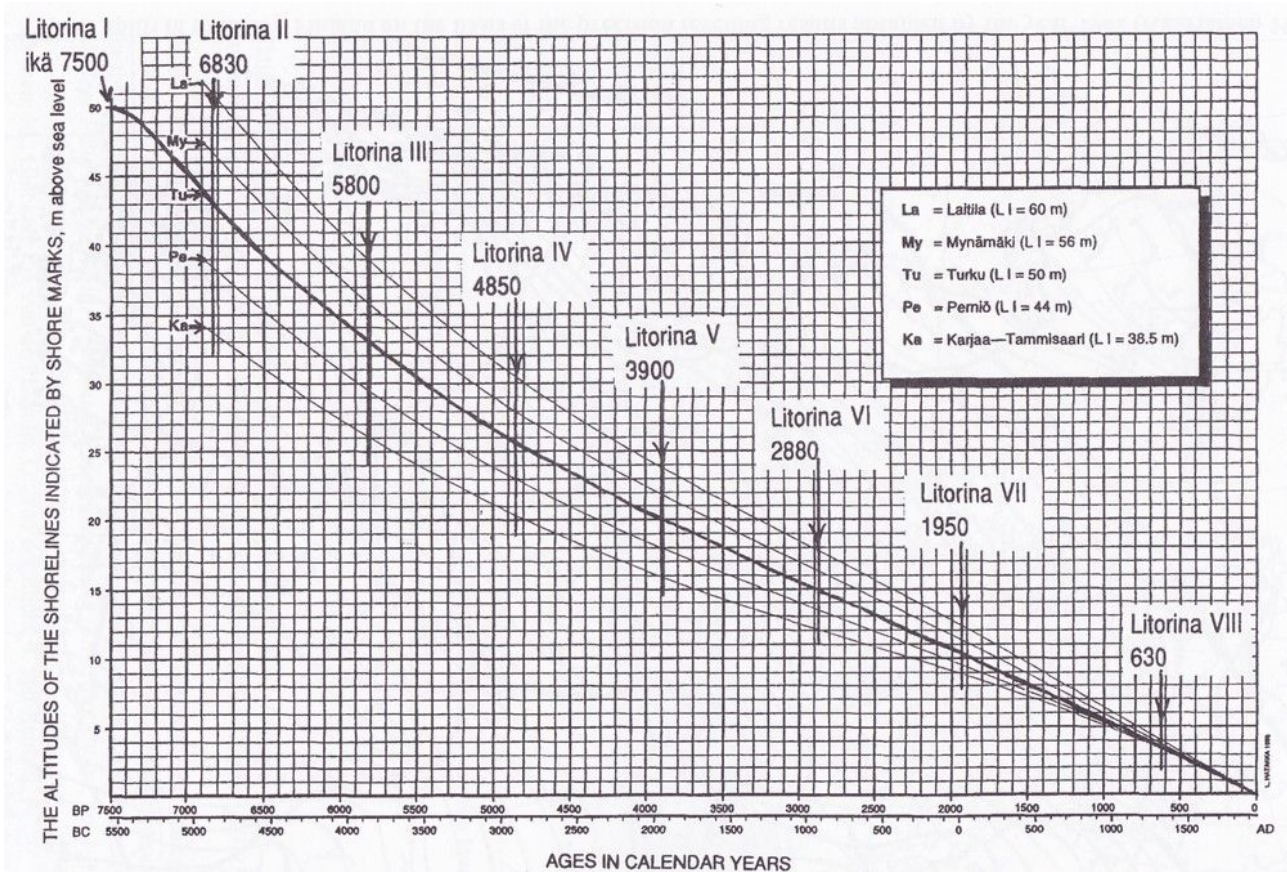
Kuva 9. Koivuvaltaista sekametsää Muntonkappelin alueella. Pohjoiseen.





#### 4. Alueen esihistoriallinen maankäyttö

Jääkauden aikaansaama maankohoamisilmiö muutti maisemaa tutkimusalueella Vakka-Suomessa ensin merestä saaristoksi ja lopulta osaksi mannerta. Kohdealue sijaitsee korkeustasoilla nykyisestä merenrannasta aina 23 metrin korkeudelle mpy, joka vastaa muinaisranta-tiloja pronssikaudelta nykyaikaan saakka (Hatakka & Glükert 2000, 11, fig. 6). Tämä tarkoittaa, että mahdollisia muinaisjäännöksiä oli tutkittavalla alueella odotettavissa pronssikaudelta aina historialliselle ajalle saakka, mikäli ihmistoiminta on ollut rantasidonnaista ja asumiseen soveltuvia alueita oli saavutettavissa.



Karta 6. Kalibroitu rannansiirtymäkäyrä Karjaalta Laitilaan ulottuvalta alueelta. Turun ja sen lähialueitten rannansiirtymäkäyrä on vahvistettu tummempuna (Hatakka & Glükert 2000, 11).

Nyt tutkittavan alueen korkeimmat kohdat ovat kalliopohjaisia, joten niiltä ei ollut odotettavissa kovin vanhaa asutusta. Pronssikauteen ajoittuvat hautaröykkiöt sen sijaan olivat mahdollisia. On lisäksi otettava huomioon, että kaikki toiminta suunnittelualueella ei suinkaan aina tapahtunut vesistöjen välittömässä läheisyydessä, tämä tekee sellaisten kohteiden paikantamisesta haastavampaa. Oli odotettavissa, että asutus suunnittelualueella olisi pääasiassa sijoittunut hieman matalammille alueille nykyisten peltojen läheisyyteen. Sen juuret ovat todennäköisesti jo esihistoriallisen ajan loppupuolella, mutta varsinaisen kiinteän asutuksen voi katsoa asettuneen alueelle vasta historiallisena aikana.

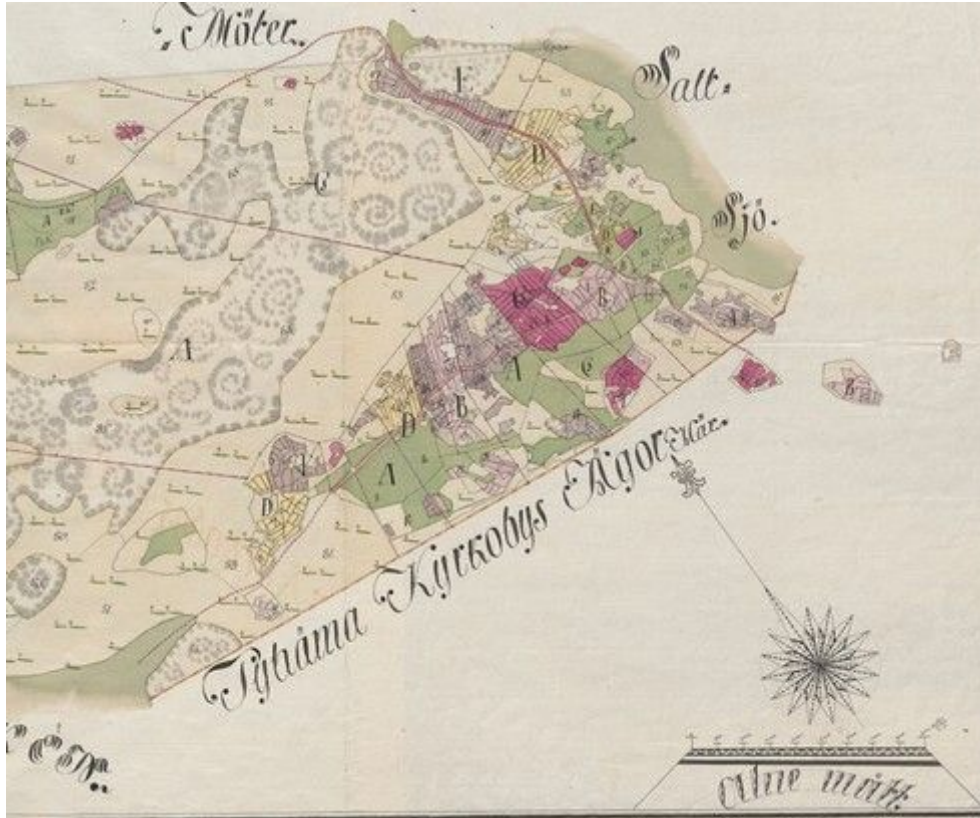
Ajanlaskun vaihteen tienoilla Vakka-Suomeen alkoi rantautua yhä enemmän virolaisia, jotka lahtia ja jokilaaksoja seurailleen siirtyivät myös sisämaahan. Aluksi kysymys oli varmaankin eräretkistä Suomen turkismetsiin, mutta vähitellen myös vakituisempaa asutusta muodostui suotuisimmille alueille. Ruotsalaisasutus saapui alueelle viimeistään 1000-luvulla, Vakka-Suomen lisäksi myös eteläiselle Pohjanmaalle ja Uudellemaalle. Samalla alueen pakanalliset kalmistot muuttuivat kristillisiksi viimeistään 1000-luvun puolivälissä. (Paasio 1973, 16-19). Vanhimmat kirjalliset tiedot alueelta ovat 1300-luvulta, niiden perusteella suurin osa tutkimusalueen paikkojen nimistöä oli suomenkielistä. (Paasio 1973, 21-22)



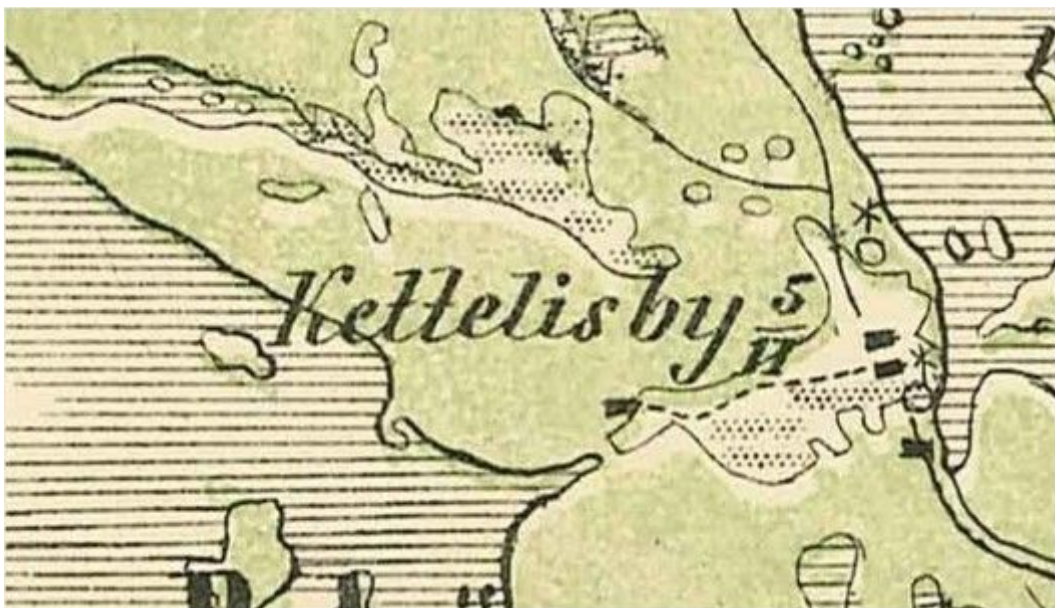


## 5. Alueen historiallisen ajan maankäyttö

Kettelin kylässä oli vuoden 1540 asutusluetteloiden mukaan kaikkiaan jopa kahdeksan taloa, mutta vuoteen 1605 mennessä niistä neljä oli autoitunut. Näistä kylmilleen jääneistä taloista muodostettiin 1600-luvun lopulla kappalaisen virkatalo Eerola. Muut neljä vanhaa kantatilaa olivat Kämäri, Uusikartano, Harmaa sekä Mikola (Laakso 1979, 3; Paasio 1979, 115). Kaikkien näiden tilojen sijainti on edelleen hahmotettavissa, tosin niillä nykyään sijaitseva rakennuskanta on jonkin verran alkuperäistä rakennuskantaa nuorempaa.



Kartta 7. Osa Kettelin isojakokartasta vuodelta 1799.



Kartta 8. Kettelin kylä vuonna 1855 Kalmbergin kartassa.



Kartta 9. Kettelin ja Pitkälüodon kylät Pyhämaan pitäjänkartassa.

## 6. Tulokset

Selvityksessä tarkastettiin ja paikannettiin Kettelin-Pyhäsalmen alueen kiviadat ja muut kulttuuriperintökohdet. Ne eivät täytä kiinteän muinaisjännöksen kriteereitä, mutta suositellaan joka tapauksessa otettavaksi kaavoituksen jatkosuunnittelussa huomioon. Lisäksi havaittiin yksi muu nuorehko kohde.

Kohdealueella on vain vähän tarkastamattomia kohtia, joista voisi löytää potentiaalisesti ehjiä muinaisjännöksiä. Maastoanalyysin ja -havaintojen perusteella laajat esihistorialliset tai historialliseen aikaan sijoittuvat häiriintymättömät kohteet eivät vaikuta todennäköisiltä.

Turussa 27.7.2018

Tapani Rostedt

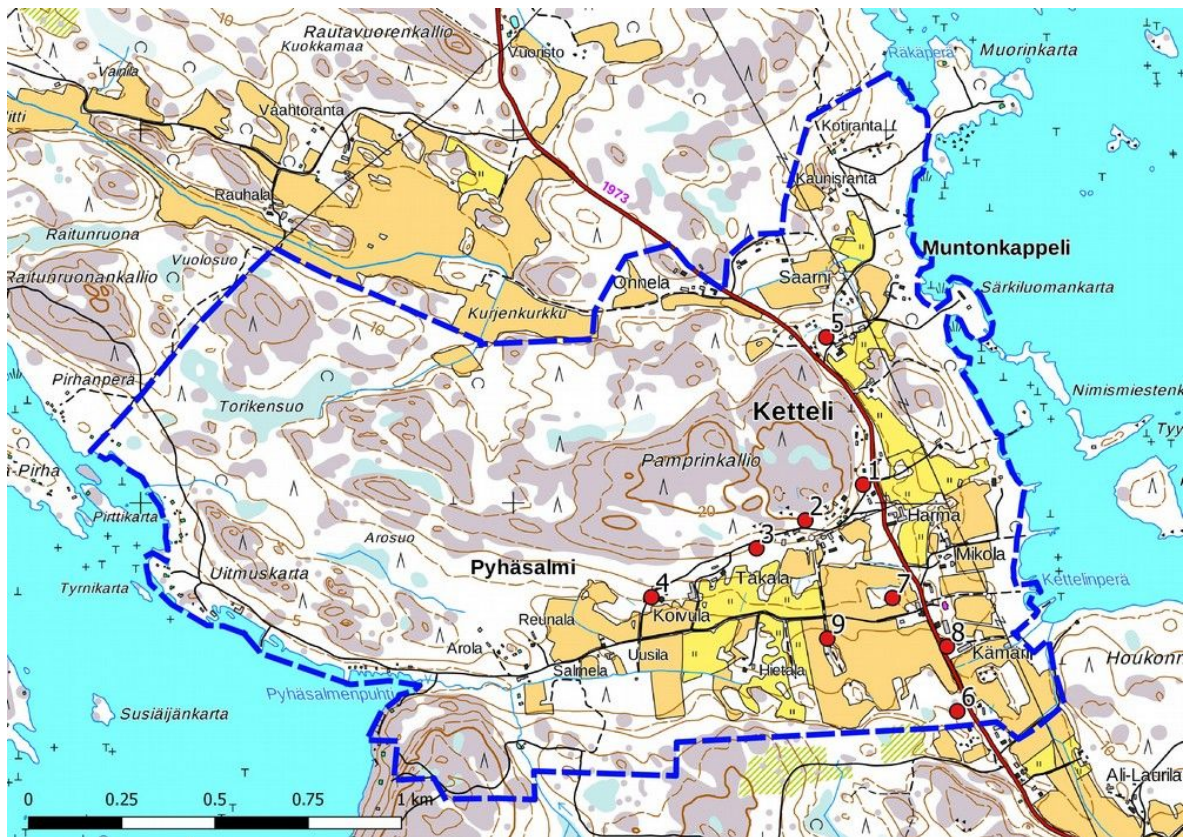




## 7. Kohdehakemisto

Kohde	sivu	tyyppi/ tyypin tarkenne	ajoitus	lkm	rauh.lk	status
1. Pamprinkallio	16	Asuinpaikat/rakennusten perustukset	Hist. aika/Uusin aika	1	-	m
2. Takala	18	Asuinpaikat/rakennusten perustukset	Hist. aika/Uusin aika	1	-	K
3. Takala 2	19	Asuinpaikat/rakennusten perustukset	Hist. aika/Uusin aika	1	-	K
4. Koivula	21	Työ- ja valmistuspaikat/kellarit	Hist. aika/Uusin aika	1	-	m
5. Saarni	22	Työ- ja valmistuspaikat/kellarit	Hist. aika/Uusin aika	1	-	m
6. Laakso	24	Asuinpaikat/rakennusten perustukset	Hist. aika/Uusin aika	1	-	m
7. Kämäri	27	Kivirakenteet, kivilatomukset	Hist. aika/Uusi/uusin aika	1	-	m
8. Ketteli	28	Kylänpaikat/kylätontit	Hist. aika/Uusi aika	1	-	K
9. Kettelin pellot	31	Kivirakenteet, kiviaidat	Hist. aika/Uusi/uusin aika	>5	-	m

Taulukko. Status: K muu kulttuuriperintökohde, m muu kohde.



Kartta 10. Havaitut kohteet suunnittelualan kartalla. Pohjana Maanmittauslaitoksen peruskarttarasteri 07/2018.





## 8. Kohdetiedot

### 1. Pamprinkallio

**Mj-rekisteri:**

Laji:	-
Tyyppi:	muu kohde
Tyyppin tarkenne:	asuinpaikat
Ajoitus yleinen:	rakennustenperustukset
Lukumäärä:	historiallinen aika/uusin aika
Rauhoitusluokkaehdotus:	1
	-

**Paikkatiedot:**

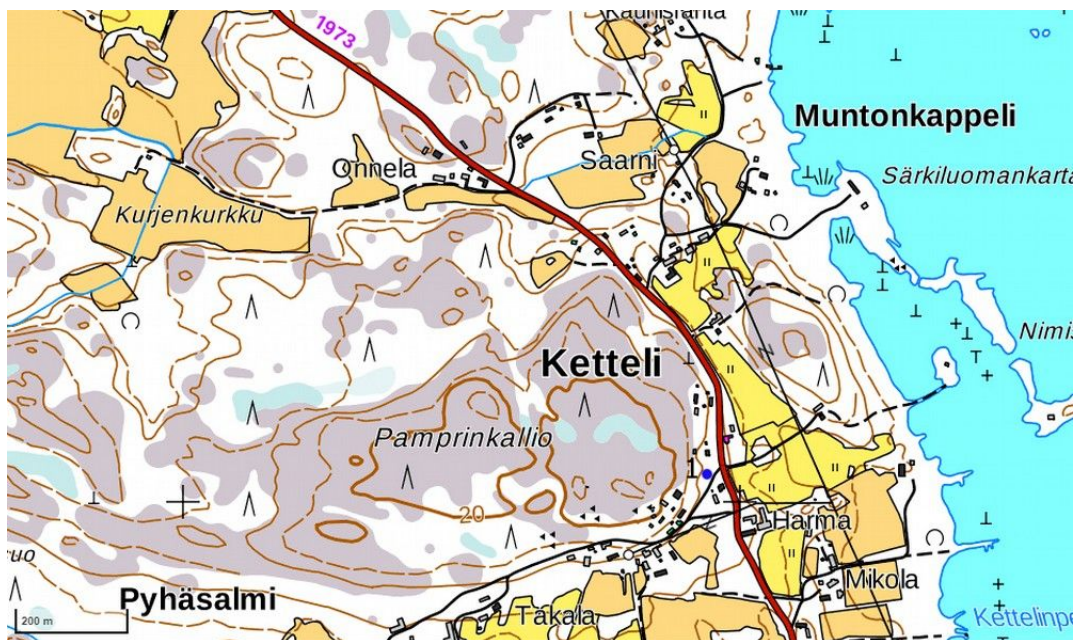
Karttanumerot:	M3133B4
TM35-lehtijako	113103 Ketteli
vanha yleislehtijako	

**Koordinaatit:**

kellari	<b>P: 6772049</b>	<b>I: 193939</b>
	P: 6772063	I: 193929
	z: 15 m mpy	
koord.selite:	yksinäistalon sijaintikoordinaatit	
Inventointimenetelmät:	pintahavainnointi	
Aiemmat löydöt:	-	
Inventointilöydöt:	-	
Aiemmat tutkimukset:	-	

**Maastotiedot:** Kohde sijaitsee Pyhämaan kirkolta n. 2 km luoteeseen.

**Kuvaus:** Asuinpaikka sijaitsee Pamprinkallion koillispuolella, Kettilän kylätien länsipuolella. Kohteessa sijaitsee kivistä ladottu 9 x 6 metrin kokoinen talonperustus ja siihen liittyen tulisijan jäänteet kooltaan 2 x 2 x 1m. Talonperustan luoteispuolella on havaittavissa 3 x 3 m kokoisen kivistä rakennetun maakellarin rauniot (koordinaatit P:6772063, I: 193929). Lähistöllä asuva paikallinen asukas kertoi, että talo on jäänyt tyhjilleen 1900-luvun alussa. Kohtuullisen nuoria yksinäistaloja ei sinällään pääsääntöisesti lasketa lain suojelemiksi kiinteiksi muinaisjäännöksiksi, mutta silti ne olisi syytä huomioida tulevassa kaavoituksessa osana alueen asutushistoriaa.



Kartta 11. Kohde 1 Pamprinkallio. Pohjana Maanmittauslaitoksen peruskarttarasteri 07/2018.





Kartta 10. Talonperusta Pamprinkallion länsireunalla. Pohjoiseen.



Kuva 11. Maakellarin jäänteet kohteen 1 talonpohjan läheisyydessä. Länteen.





## 2. Takala

<b>Mj-rekisteri:</b>	-
<b>Laji:</b>	muu kulttuuriperintökohde
<b>Tyyppi:</b>	asuinpaikat
<b>Tyyppin tarkenne:</b>	rakennustenperustukset
<b>Ajoitus yleinen:</b>	historiallinen/uusin aika
<b>Lukumäärä:</b>	1
<b>Rauhoitusluokkaehdotus:</b>	-

### Paikkatiedot:

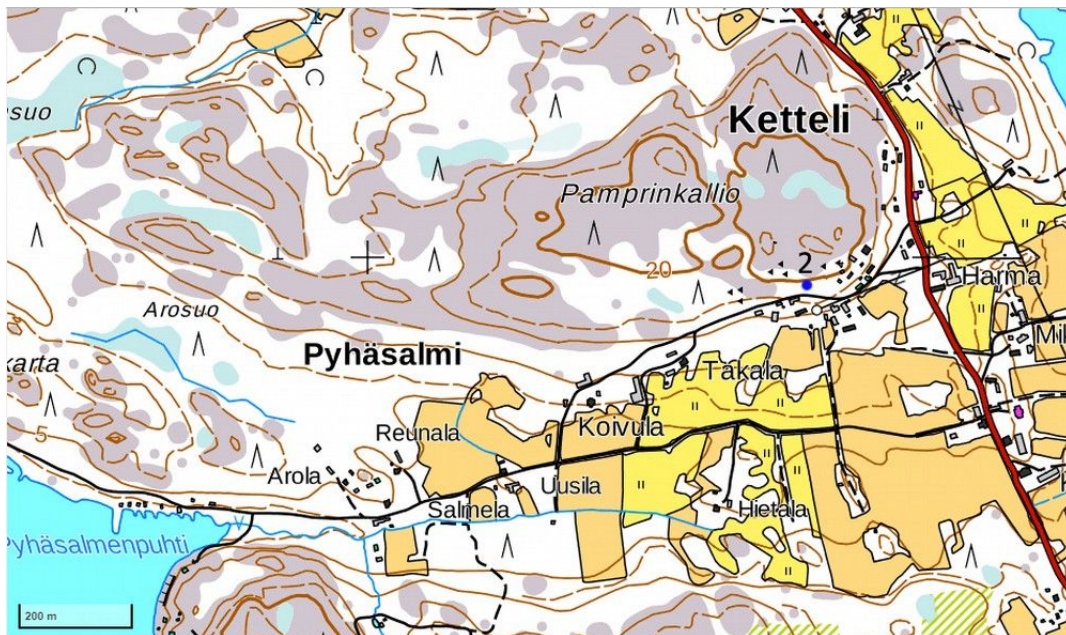
<b>Karttanumerot:</b>	
TM35-lehtijako	M3133B4
vanha yleislehtijako	113103 Ketteli

<b>Koordinaatit:</b>	P: 6771953 I: 193784
	z n. 18 m mpy

<b>koord.selite:</b>	yksinäistalon sijaintikoordinaatit
<b>Inventointimenetelmät:</b>	pintahavainnointi
<b>Aiemmat löydöt:</b>	-
<b>Inventointilöydöt:</b>	-
<b>Aiemmat tutkimukset:</b>	-

**Maastotiedot:** Kohde sijaitsee Pyhämaan kirkolta 2,1 km pohjoisluoteeseen.

**Kuvaus:** Asuinpaikka sijaitsee Takalan talon ja Ylätien pohjoispuolella, Pampurinkallion eteläpuolella. Kohde sijaitsee kivistä ladottu 5x6 metrin kokoinen talonperustus ja siihen liittyen tulisijan jäänteet kooltaan 2x2x0,8m. Paikallisen tiedon mukaan talo on ollut ennen Suomen itsenäistymistä venäläisten asuttama ja jäänyt sittemmin tyhjilleen. Kohtuullisen nuoria yksinäistaloja ei sinällään pääsääntöisesti lasketa lain suojelemiksi kiinteiksi muinaisjäännoiksi, mutta muuna kulttuuriperintökohdeena ja osana alueen asutushistoriaa ne silti olisi syytä huomioida tulevassa kaavoituksessa.



Kartta 12 kohde 2 Takala. Pohjana maanmittauslaitoksen peruskarttarasteri 07/2018.



Kuva 12. Vanhan talonperustan jäänteet kohteessa 2. Pohjoiseen.

### 3. Takala 2

**Mj-rekisteri:**

<i>Laji:</i>	-
<i>Tyyppi:</i>	muu kulttuuriperintökohde
<i>Tyyppin tarkenne:</i>	asuinpaikat
<i>Ajoitus yleinen:</i>	rakennusten perustukset
<i>Lukumäärä:</i>	historiallinen/uusin aika
<i>Rauhoitusluokkaehdotus:</i>	1
	-

**Paikkatiedot:**

<i>Karttanumerot:</i>	
TM35-lehtijako	M3133B4
vanha yleislehtijako	113103 Ketteli

*Koordinaatit:* P: 6771878 I: 193653  
z 15 m mpy

*koord.selite:* yksinäistalon sijaintikoordinaatit

*Inventointimenetelmät:* pintahavainnointi

*Aiemmat löydöt:* -

*Inventointilöydöt:* -

*Aiemmat tutkimukset:* -

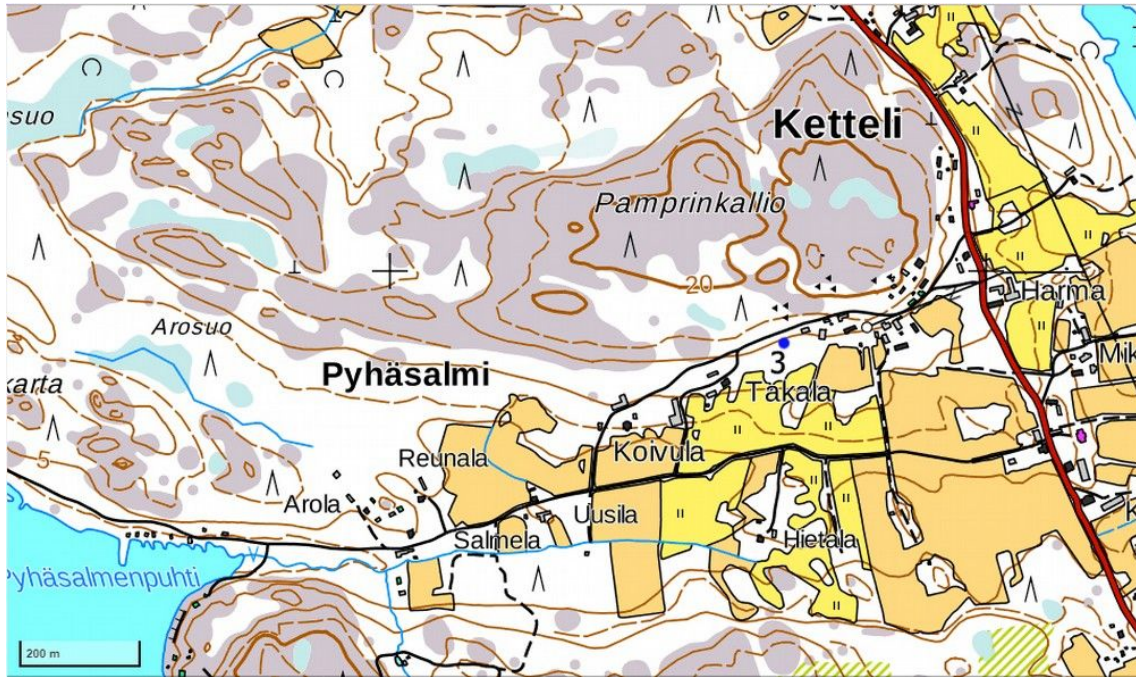
**Maastotiedot:** Kohde sijaitsee Pyhämaan kirkolta 2,1 km pohjoisluoteeseen.

**Kuvaus:** Asuinpaikka sijaitsee Takalan talon koillispuolella, Ylätien ja Pampurinkallion eteläpuolella. Kohde sijaitsee kivistä ladottu 4x6 metrin kokoinen talonperustus ja siihen liittyen tulisijan jäänteet kooltaan





2x2x0,8m. Lähistöllä asuva paikallinen kertoi, että talo on ollut ennen Suomen itsenäistymistä venäläisten asuttama ja jäänyt sittemmin tyhjilleen. Kohtuullisen nuoria yksinäistaloja ei sinällään pääsääntöisesti laske- ta lain suojelemiksi kiinteiksi muinaisjäänöksiksi, mutta muuna kulttuuriperintökohteena ja osana alueen asutushistoriaa ne silti olisi syytä huomioida tulevassa kaavoituksessa.



Kartta 13. Kohde 3 Takala 2. Pohjana Maanmittauslaitoksen peruskarttarasteri 07/2018.



Kuva 13. Vanhan talonperustan jäänteet kohteessa 2. Pohjoiseen.





#### 4. Koivula

**Mj-rekisteri:** -  
**Laji:** muu kohde  
**Tyyppi:** työ- ja valmistuspaikat  
**Tyyppin tarkenne:** kellarit/maakellarit  
**Ajoitus yleinen:** historiallinen/uusin aika  
**Lukumäärä:** 1  
**Rauhoitusluokkaehdotus:** -

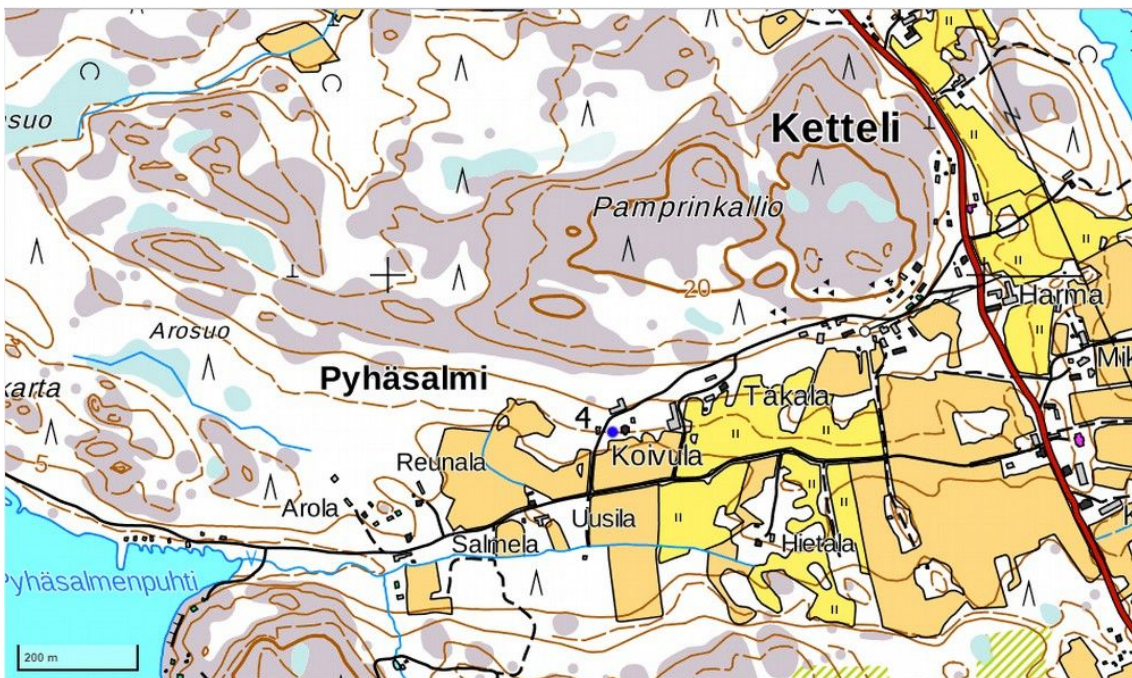
**Paikkatiedot:**  
**Karttanumerot:**  
TM35-lehtijako M3133B4  
vanha yleislehtijako 113103 Ketteli

**Koordinaatit:** P: 6771747 I: 193371  
z 7 m mpy

**koord.selite:** maakellarin gps-koordinaatit  
**Inventointimenetelmät:** pintahavainnointi  
**Aiemmat löydöt:** -  
**Inventointilöydöt:** -  
**Aiemmat tutkimukset:** -

**Maastotiedot:** Kohde sijaitsee Pyhämaan 2,3 km länsiluoteeseen.

**Kuvaus:** Koivulan kohtuullisen nuoren asuintalon länsipuolella samassa pihapiirissä sijaitsee kivistä rakennetun maakellarin jäänteet. Kohteen koko on 4x3x1,75 m ja sen kivistä holvattu katto on osittain sortunut. Kohtuullisen nuoria yksinäistaloja tai niiden maakellareita ei sinällään pääsääntöisesti lasketa lain suojelemiksi kiinteiksi muinaisjäännöksiksi, mutta osana alueen asutushistoriaa ne silti olisi syytä huomioida tulevassa kaavoituksessa.



Kartta 14. Kohde 4 Koivula. Pohjana Maanmittauslaitoksen peruskarttarasteri 07/2018.





Kuva 14. Koivulan osittain sortunut maakellari. Pohjoiseen.

## 5. Saarni

### **Mj-rekisteri:**

<i>Laji:</i>	-
<i>Tyyppi:</i>	muu kohde
<i>Tyyppin tarkenne:</i>	työ- ja valmistuspaikat
<i>Ajoitus yleinen:</i>	kellarit/maakellarit
<i>Lukumäärä:</i>	historiallinen/uusin aika
<i>Rauhoitusluokkaehdotus:</i>	1
	-

### **Paikkatiedot:**

<i>Karttanumerot:</i>	
TM35-lehtijako	M3133B4
vanha yleislehtijako	113103 Ketteli

*Koordinaatit:* P: 6772444 I: 193840  
z 7 m mpy

*koord.selite:* maakellarin gps-koordinaatit

*Inventointimenetelmät:* pintahavainnointi

*Aiemmat löydöt:* -

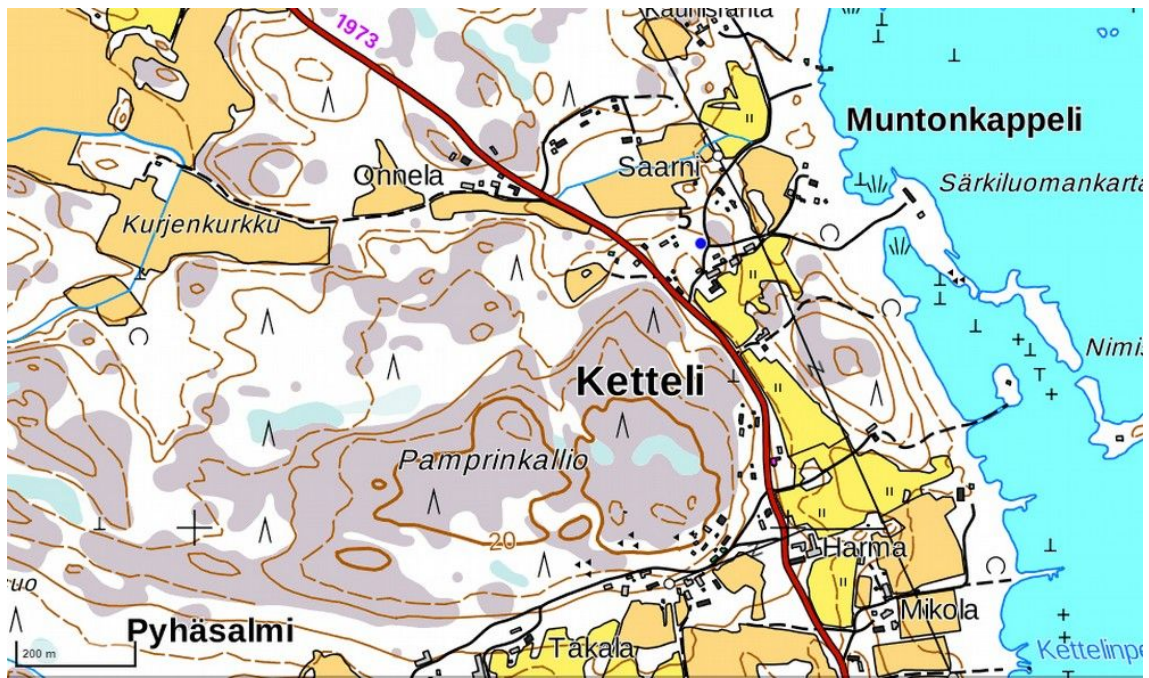
*Inventointilöydöt:* -

*Aiemmat tutkimukset:* -

**Maastotiedot:** Kohde sijaitsee Pyhämaan kirkosta 2,4 km pohjoisluoteeseen.

**Kuvaus:** Saarnin autioituneen asuintalon lounaispuolella sijaitsee kivistä rakennetun maakellarin jäänteet. Kohteen koko on 3x3m ja sen katto on sortunut. Kohtuullisen nuoria yksinäistaloja tai niiden maakellareita ei sinällään pääsääntöisesti lasketa lain suojelemiksi kiinteiksi muinaisjäännoiksi, mutta osana alueen asutushistoriaa ne silti olisi syytä huomioida tulevassa kaavoituksessa.





Kartta 15. Kohde 5 Saarni. Pohjana Maanmittauslaitoksen peruskarttarasteri 07/2018.



Kuva 15. Vanhan maakellarin jäänteet kohteessa 5. Lounaaseen.





Kuva 16. Vanhan maakellarin jäänteisiin liittyvä kivimäki kohteessa 5. Maakellari on kuvassa etuoikealla. Pohjoiseen.

## 6. Laakso

### **Mj-rekisteri:**

<i>Laji:</i>	-
<i>Tyyppi:</i>	muu kohde
<i>Tyyppin tarkenne:</i>	asuinpaikat
<i>Ajoitus yleinen:</i>	rakennustenperustukset
<i>Lukumäärä:</i>	historiallinen aika/uusin aika
<i>Rauhoitusluokkaehdotus:</i>	1
	-

### **Paikkatiedot:**

<i>Karttanumerot:</i>	
TM35-lehtijako	M3133B4
vanha yleislehtijako	113103 Ketteli

<i>Koordinaatit:</i>	P: 6771441	I: 194192
kellari	P: 6771414	I: 194181
	z: 7 m mpy	

<i>koord.selite:</i>	yksinäistalon sijaintikoordinaatit
<i>Inventointimenetelmät:</i>	pintahavainnointi
<i>Aiemmat löydöt:</i>	-
<i>Inventointilöydöt:</i>	-
<i>Aiemmat tutkimukset:</i>	-

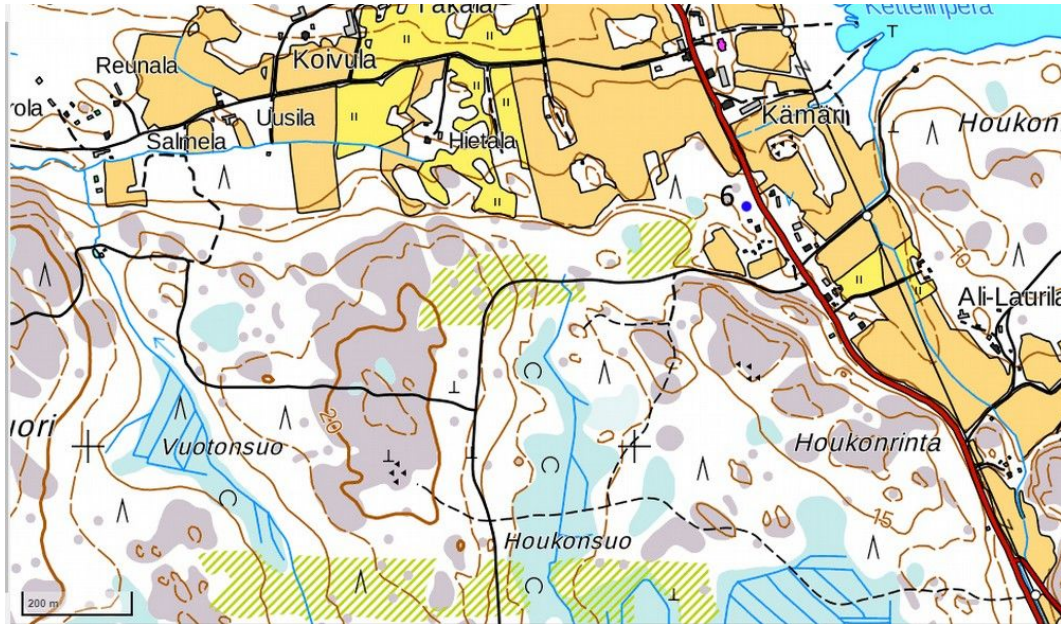
**Maastotiedot:** Kohde sijaitsee Pyhämaan kirkolta 1,5 km länsiluoteeseen.

**Kuvaus:** Talonpaikka sijaitsee tutkimusalueen etelälaidalla läheltä Kettelin ja Pyhämaan rajaa, Kettelin kylätien länsipuolella. Kohteessa sijaitsee kivistä ladottu 7x6 metrin kokoinen talonperustus ja siihen liittyen tuliskan jäänteet kooltaan 2x2x1m. Talonperustan lounaispuolella on havaittavissa 3x3x1,5m kokoinen kivistä ra-





kennetun katostaan sortuneen maakellarin rauniot (koordinaatit P:6771414, I: 194181). Talonperustan länsipuolella, maakellarin pohjoispuolella havaittiin lisäksi 4x4m kokoinen pienehkö kivistä rakennettu perustus, jossa on 2x2m kokoisen järeähkön tulisijan jäänteet. Ilmeisesti kyse on saunarakennuksen perustasta. Paikallisen tiedon mukaan talo on jäänyt tyhjilleen 1920-luvun alussa, viimeinen asukas oli sukunimeltään Laakso. Kohtuullisen nuoria yksinäistaloja ei sinällään pääsääntöisesti lasketa lain suojelemiksi kiinteiksi muinaisjäännöksiksi, mutta osana alueen asutushistoriaa ne silti olisi syytä huomioida tulevassa kaavoituksessa.



Kartta 16. Kohde 6 Laakso. Pohjana Maanmittauslaitoksen peruskarttarasteri 07/2018.



Kuva 17. Kohde 6 Laakso. Lohkotuista kivistä rakennettu talonperusta tutkimusalueen eteläreunalla. Etelään.





Kuva 18. Vanhan maakellarin jäänteet kohteessa 6. Pohjoiseen.



Kuva 19. Vanhan talonperustan, todennäköisesti saunan jäänteet kohteessa 6. Etelään.





## 7. Kämäri

<b>Mj-rekisteri:</b>	-
Laji:	muu kohde
Tyyppi:	kivirakenteet
Tyyppin tarkenne:	kivilatomukset
Ajoitus yleinen:	historiallinen aika/uusi/uusin aika
Lukumäärä:	1
Rauhoitusluokkaehdotus:	-

### Paikkatiedot:

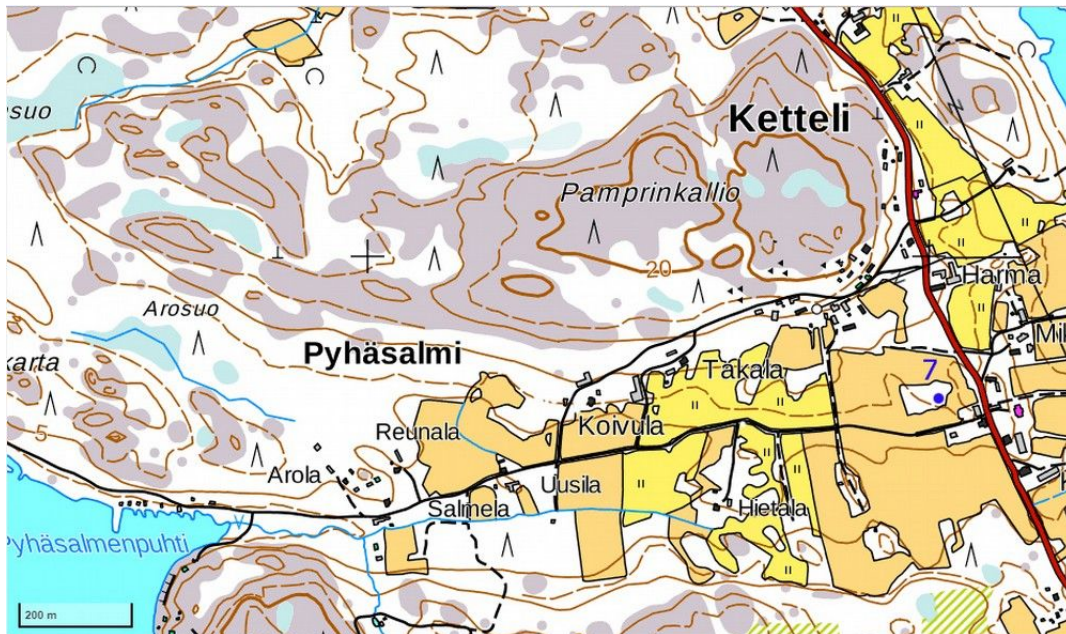
Karttanumerot:	
TM35-lehtijako	M3133B4
vanha yleislehtijako	113103 Ketteli

Koordinaatit:	P: 6771745	I: 194018
	z: 5 m mpy	

koord.selite:	gps-mittaus
Inventointimenetelmät:	pintahavainnointi
Aiemmat löydöt:	-
Inventointilöydöt:	-
Aiemmat tutkimukset:	-

**Maastotiedot:** Kohde sijaitsee Pyhämaan kirkolta 1,6 km länsiluoteeseen.

**Kuvaus:** Kivilatomus sijaitsee tutkimusalueen eteläosassa, Kettelin kylätien länsipuoleisen pellon metsäsaa-  
rekkeella. Kohteessa sijaitsee kivistä ladottu 1,5x1,5 metrin kokoinen huolellisesti ladottu neliön muotoinen  
kivirakennelma, jonka korkeus on 0,7 metriä. Sijaintikorkeuden perusteella kyseessä ei ilmeisesti ole kovin  
vanha rakenne. Kohtuullisen nuoria kivirakenteita ei sinällään pääsääntöisesti lasketa lain suojelemiksi kiin-  
teiksi muinaisjäännöksiksi, mutta osana alueen asutushistoriaa ne silti olisi syytä huomioida tulevassa kaa-  
voituksessa.



Kartta 17. Kohteen 7 kivilatomus. Pohjana Maanmittauslaitoksen peruskarttarasteri 07/2018.





Kuva 20. Pieni ladottu kiviperusta kohteessa 7. Länteen.

## 8. Ketteli

### **Mj-rekisteri:**

<i>Laji:</i>	-
<i>Tyyppi:</i>	muu kulttuuriperintökohde
<i>Tyyppin tarkenne:</i>	kylänpaikat
<i>Ajoitus yleinen:</i>	kylätontit
<i>Lukumäärä:</i>	historiallinen aika/uusi aika
<i>Rauhoitusluokkaehdotus:</i>	1
	-

### **Paikkatiedot:**

<i>Karttanumerot:</i>	
TM35-lehtijako	M3133B4
vanha yleislehtijako	113103 Ketteli

<i>Koordinaatit:</i>	P: 6771614	I: 194164
	z: 5 m mpy	

*koord.selite:* Kämärin talon sijaintikoordinaatit

*Inventointimenetelmät:* pintahavainnointi

*Aiemmat löydöt:* -

*Inventointilöydöt:* -

*Aiemmat tutkimukset:* -

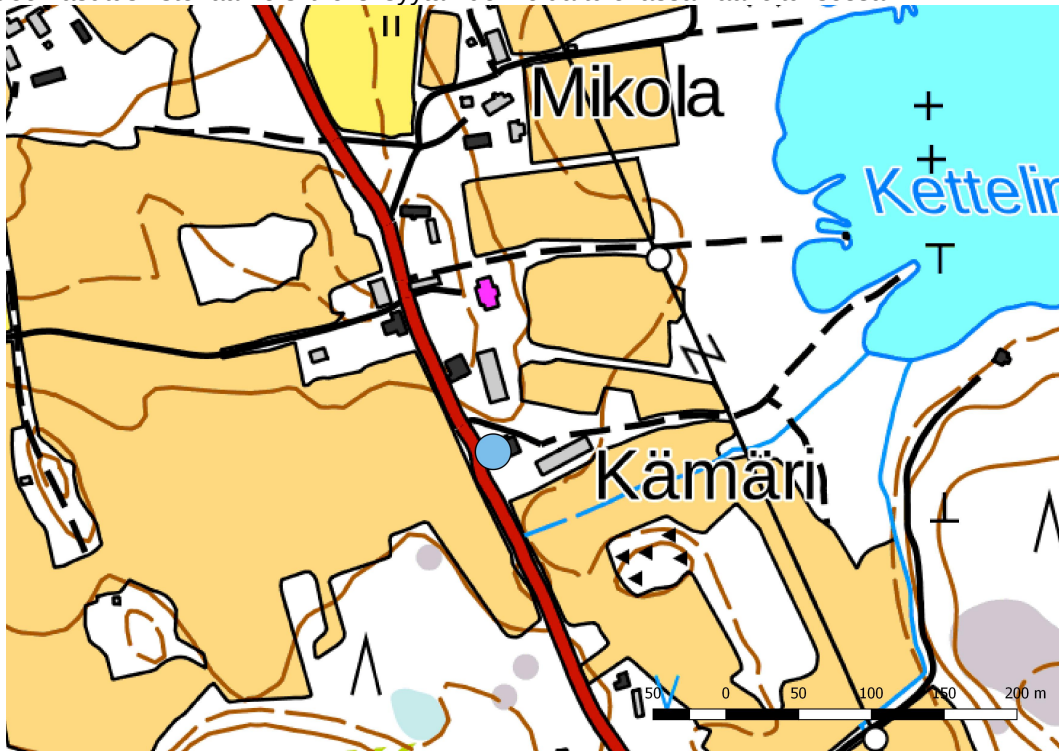
**Maastotiedot:** Kohde sijaitsee Pyhämaan kirkolta 1,5 km länsiluoteeseen.

**Kuvas:** Kettelin (Kettels, Kettelis by) keskiaikainen kylä mainitaan jo vuoden 1540 asutusluettelossa, tuolloin sillä kerrotaan sijainneen kahdeksan taloa. 1600-luvulla talojen määrä väheni neljään, näiden kantatalojen sijaintipaikat ovat nykyäänkin paikannettavissa (Kämäri, Uusikartano, Harmaa ja Mikola). Lisäksi neljästä autoituneesta talosta muodostettiin kylän kappalaiselle oma tila, Eerola. Myöhemmin Kämärin tila jaettiin moneen osaan, joista nykyään on hahmotettavissa Kämäri, Koivula sekä Toivola. Kaikki kantataloiksi tulkitut

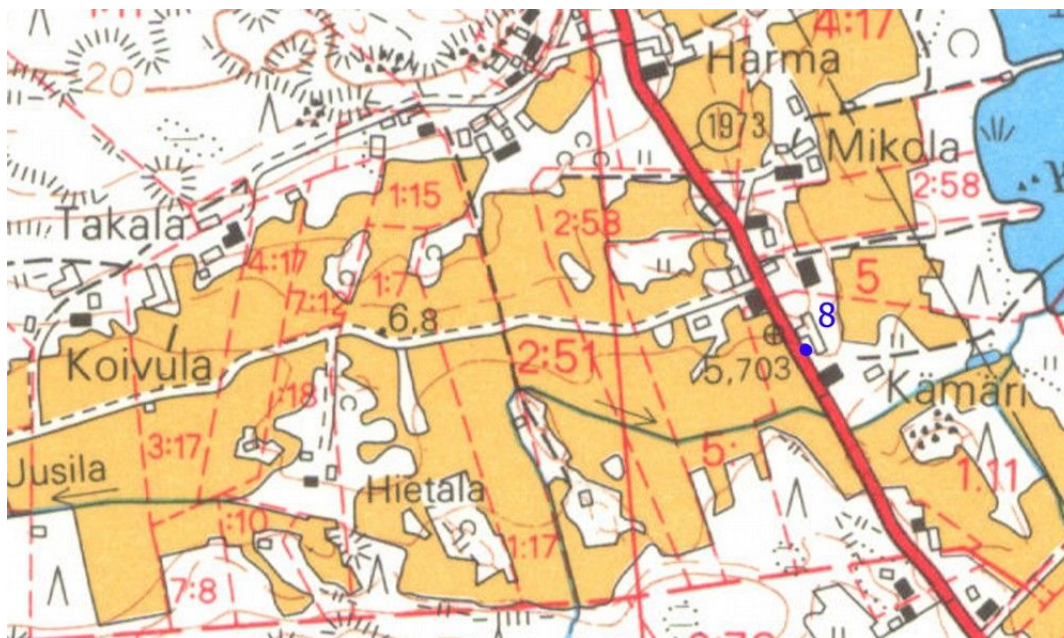




kohteet ovat maastossa edelleen paikannettavissa, tosin niillä sijaitsevat rakennukset ovat huomattavasti keskiaikaa nuorempia. Pääsääntöisesti vaikuttaisi silmänvaraisen tarkastelun perusteella siltä, että vanhoilla kylätonteilla saattaisi edelleen olla vanhoja kulttuurikerroksia jäljellä. Edelleen käytössä olevia keskiaikaisia kylätontteja ei nykykäytännön mukaan sinällään lasketa lain suojaamiksi kiinteiksi muinaisjäännöksiksi, mutta osana alueen asutushistoriaa ne silti olisi syytä huomioida tulevassa kaavoituksessa.



Kartta 18. Kohde 8 Ketteli. Pohjana Maanmittauslaitoksen peruskarttarasteri 08/2018.



Kartta 19. Kämärin kantatalo kohteessa 8. Pohjana Maanmittauslaitoksen peruskarttarasteri vuodelta 1983.





Kuva 21. Kämärin talon piha on kohtuullisen häiriintymätön ja siellä saattaa olla vanhempia kulttuurikerroksia jäljellä. Itään.



Kuva 22. Harman talon pihapiiriä ei ole kovin voimakkaasti muokattu, sillä saattaisi hyvinkin olla vanhoja kulttuurikerroksia vielä jäljellä. Itään.





Kuva 23. Mikolan talo ja sen lähin pihapiiri on muokattu kohtuullisen voimakkaasti, vanhoja kulttuurikerroksia tuskin on paljoakaan jäljellä. Pohjoiseen.

## 9. Kettelin pellot

<b>Mj-rekisteri:</b>	-
Laji:	muu kohde
Tyyppi:	kivirakenteet
Tyyppin tarkenne:	kivaidat
Ajoitus yleinen:	historiallinen aika/uusi/uusin aika
Lukumäärä:	>5
Rauhoitusluokkaehdotus:	-
<b>Paikkatiedot:</b>	
Karttanumerot:	
TM35-lehtijako	M3133B4
vanha yleislehtijako	113103 Ketteli
Koordinaatit:	P: 6771636 I: 193843
	z: 3 m mpy
koord.selite:	Kettelin peltojen keskiosassa sijaitsevan kivaidan koordinaatit
Inventointimenetelmät:	pintahavainnointi
Aiemmat löydöt:	-
Inventointilöydöt:	-
Aiemmat tutkimukset:	-

**Maastotiedot:** Kohde sijaitsee Pyhämaan kirkolta 1,7 km länsiluoteeseen.

**Kuvaus:** Kettelin kylän peltoaukean reunoille on kiviseen maastoon ladottu runsaasti erilaisia kivirakennelmia, pääasiassa kiviaitoja sekä peltoröykkiöitä pellostä löytyneistä kivistä. Vaikuttaisi siltä, että kiviaidat ovat osa vanhempaa maanmuokkaushistoriaa, myöhemmin kiviaitojen sisälle ja ympärille olisi kerätty pellolta edelleen löytyneitä kiviä kasoiksi ja kiviriveiksi. Edelleen käytössä olevien peltojen reunoille kerääntyneitä kivirakennelmia ei nykykäytännön mukaan sinällään pääsääntöisesti lasketa lain suojaamiksi kiinteiksi muinaisjäännöksiksi, mutta osana alueen asutushistoriaa ne silti olisi syytä huomioida tulevassa kaavoituksessa.





Kartta 20. Kettelin peltojen peltoaidat merkitty sinisellä, peltoröykkiöt punaisilla pisteillä, kohdekoordinaatit isolla punaisella ympyrällä. Pohjana Maanmittauslaitoksen peruskarttarasteri 07/2018.



Kuva 24. Kettelin peltojen reunoilla ja metsäsaarekkeissa on useita kiviaitoja sekä muita kivirakenteita. Pohjoiseen.





## 9. Aineistoluettelo

### Kirjallisuus:

Alanen, Timo ja Kepsu, Saulo 1989. Kuninkaan kartasto Suomesta 1776-1805. Helsinki.

Hatakka, Lassi & Glükert, Gunnar 2000. Calibration curves representing shore displacement of the Baltic based on radiocarbon ages in the Karjaa, Perniö, Turku, Mynämäki and Laitila areas, SW Finland. Teoksessa Sites and Settlements (ed. A. Nissinaho). Turku 3-14.

Hiekkanen, Markus 2007. Suomen keskiajan kivikirkot. Tampere.

Kivikoski, Ella 1971. Turun seudun esihistoria. Kivikaudesta noin vuoteen 1150. Turun kaupungin historia kivikaudesta vuoteen 1366. Turku, 1-110.

Lehtonen, Kaisa 2000. Iron Age settlement in the river Aurajoki valley: Its pattern and relation to the settlement of historic times. Teoksessa Sites and Settlements (ed. A. Nissinaho). Turku 44-83.

Oja, Aulis 1944. Keskiajan ja 1500-luvun Maaria. Maarian historia I. Tampere.

Saloranta, Elina 2000. Iron Age colonization and land use in the river Vähäjoki valley of Turku (Maaria). Teoksessa Sites and Settlements (ed. A. Nissinaho). Turku 15-43.

Tallgren A.M. 1931. Suomen muinaisuus. Suomen historia I. Porvoo.

### Digitaalinen aineisto:

Arkistolaitoksen digitaaliarkisto, Pyhämaa, pitäjänkartat, <http://digi.narc.fi/digi/search.ka>

Arkistolaitos,  
[http://wiki.narc.fi/portti/index.php/Maanmittauslaitoksen\\_uudistusarkisto](http://wiki.narc.fi/portti/index.php/Maanmittauslaitoksen_uudistusarkisto)

Geologian tutkimuskeskus,  
[http://www.gtk.fi/tietopalvelut/geologiset/kartta\\_aineistot/](http://www.gtk.fi/tietopalvelut/geologiset/kartta_aineistot/), <http://geomaps2.gtk.fi/geo/>

Museovirasto: Kulttuuriympäristön rekisteriportaali,  
<https://www.kyppi.fi/palveluikkuna/portti/read/asp/default.aspx>

Jyväskylän yliopiston julkaisuarkisto, <http://www.vanhakartta.fi/>

Maanmittauslaitos, avoimien aineistojen tiedostopalvelu,  
<https://tiedostopalvelu.maanmittauslaitos.fi/tp/kartta>

Maanmittauslaitos,  
<http://vanhatpainenutkartat.maanmittauslaitos.fi/>

Museovirasto: Kulttuuriympäristön tutkimusraportit, Uusikaupunki:  
<https://www.kyppi.fi/palveluikkuna/portti/read/asp/default.aspx>





## Liite 1

Pyhämaa Pamprinniemi

Pamprinniemen luonnonsuojelualueen arkeologisten kohteiden tarkastus

20.6.2018 Tapani Rostedt

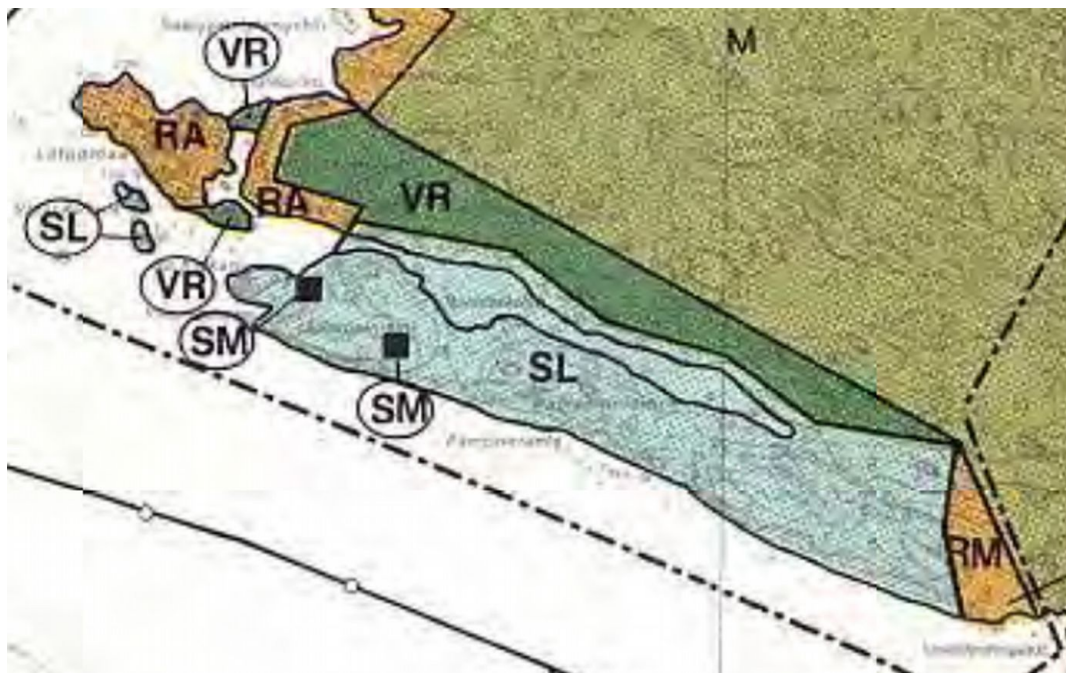


Peruskarttaote Pamprinniemen alueesta. Pohjana Maanmittauslaitoksen peruskarttarasteri 07/2018.

Uudenkaupungin Pyhämaan Ketteliin on tekeillä kyläyleiskaava Kettelin-Pyhäsalmen seudulle. Turun Museo-keskuksen edustaja Riikka Mustonen totesi lausunnossaan (5.4.2018, dnro 4055-2018), että suunniteltuun kaavatyöhön olisi tarkoituksenomaista sisällyttää Pamprinniemen kärjen arkeologinen inventointi. Tämä siitä syystä, että Matti Huurteen Pyhämaan aluetta koskevan inventoinnin yhteydessä löydettiin Pamprinniemestä kaksi rökkiötä, joiden nykykunto ei ollut tiedossa. Koska arkeologisten kohteiden perusinventointi on Pamprinniemen kohdealuetta koskien tehty viimeksi vuonna 1964 ja siinä keskityttiin lähinnä esihistoriallisen ajan muinaisjäännöskohteisiin, voitiin inventointityön suorittaminen katsoa tarpeelliseksi. Tätä korostaa myös maankäytön ja arkeologisen tietämyksen jatkuva lisääntyminen. Uudenkaupungin Pyhämaan Kettelin suunnittelualueella ja Pamprinniemellä suoritettiin arkeologinen maastoinventointi Keski-Pohjanmaan Arkeologia-palvelun toimesta kesäkuussa 2018 ja jälkityöt pian sen jälkeen.

Pamprinniemi sijaitsee Pyhämaan pohjoispuolella. Selvitystä vaativa alue on Pamprinniemen ranta-asema-kaavan suunnitelmakarttaan merkityt kaksi lähellä Pamprinniemen kärkeä sijaitsevaa sm-aluetta, joilla Matti Huurteen vuoden 1964 inventointikertomuksen perusteella sijaitsee kivirökkiöitä. Maakuntamuseon lausunnon mukaan kohteiden nykykunto olisi syytä tarkastaa.





Pamprinniemen sm-alueet alueet on merkitty Uudenkaupungin yleiskaavaan. Ote Pamprinniemen ranta-asemakaavan suunnitelmakartasta.



Kuva 1. Pamprinniemi on pääosaltaan kalliosta mäntysekametsää. Kosteampia alueita on lähinnä kallioiden välisissä notkelmissa. Luoteeseen.

Pamprinniemen kallioiden korkeus oli tutkittavalla alueella enimmillään runsaat kymmenen metriä nykyisestä merenpinnasta. Tämä merkitsee, että maan päälle havaittavat muinaisjäännökset alueella ovat enintään ajanlaskun vaihteen tienoilta (Hatakka & Glükert 2000, 11, fig. 6). Pampriniemi tutkittiin huolellisesti sen kär-





jen osalta havaitsematta mitään merkkejä muinaisjäännöksestä. Matti Huurteen inventointiraportissaan mainitsema luontainen rakkakivikko kyllä paikannettiin, mutta rökkiöistä ei havaittu mitään merkkejä.

Huurteen raportissaan mainitsema Pamprinniemen kärjessä sijaitsevan kallion korkeimman kohdan luoteispuolella olisi sijainnut rökkiö, joka oli halkaisijaltaan 1,5 metriä ja jossa oli 2-3 kerrosta. Sen sisälle oli hänen mukaansa pystytetty kapea hiekkakivi, joka ei näy ulospäin. Rökkiötä ei etsinnöistä huolimatta onnistuttu paikantamaan. Sijaintinsa ja rakennekuvauksen perusteella kyseessä on todennäköisesti ollut historialliseen aikaan ajoittuva merimerkki, kummeli. Läheiseen kallioon on porattu laivareittien paikantamiseen rakennetun kyltin perusta.



Kuva 2. Nykyinen merimerkki lähellä Huurteen ilmoittamaa kivrökkiötä. Rökkiö on ilmeisesti nykyään tuhottu. Kaakkoon.

Matti Huurre mainitsi raportissaan myös toisen kivrökkiön Pamprinniemen kärkialueelta. Se sijaitsi hänen mukaansa kivikasasta 200 m itäkaakkoon, missä on laajahko kivikko, pirunpelto, jonka eteläpuolella on korkeahko kallionyppylä. Tästä kallionyppylästä 30 metriä koilliseen on raportin mukaan pirunpeltoon kuuluva, mahdollisesti luontainen rökkiömäinen rakenne, joka on halkaisijaltaan 2,5 metriä. Nykyään osin soistuneessa maastossa tätä mahdollista rökkiötä ei etsinnöistä huolimatta pystytty paikallistamaan.





Soistunutta maastoa Huurteen mainitseman toisen kivirakennelman todennäköisimmällä sijaintipaikalla. Länteen.