

UUSIKAUPUNKI

METSÄHALLITUKSEN RANTA-ASEMAKAAVAN MUUTOS 4

KAAVASELOSTUS

Kaavaehdotus

Versio 1.0



23.2.2024

Nosto Consulting Oy

Sisällysluettelo

1. Perus- ja tunnistetiedot	4
1.1. Tunnistetiedot	4
1.2. Kaava-alueen sijainti	4
1.3. Kaavan tarkoitus	4
2. Lähtökohdat.....	6
2.1. Selvitys suunnittelualueen oloista	6
Alueen yleiskuvaus	6
Luonnonympäristö	6
Rakennettu ympäristö	6
Muinaismuistot.....	7
Maanomistus	7
2.2. Suunnittelutilanne.....	7
Maakuntakaava	7
Vaihemaakuntakaavat	8
Yleiskaava	10
Ranta-asemakaava	11
Rakennusjärjestys	12
Emätilaselvitys	14
Luontoinventointi.....	14
Vanha rakennuskanta.....	14
Kaavan pohjakartta.....	14
Rakennuskiellot	14
3. Suunnittelun vaiheet.....	15
3.1. Asemakaavan suunnittelun tarve, suunnittelun käynnistäminen	15
3.2. Osallistuminen ja yhteistyö	15
Viranomaisyhteistyö.....	15
Osalliset ja vireille tulo sekä kaavaluonnos.....	15
Kaavaehdotus	15
Kaavan hyväksyminen.....	16
4. Ranta-asemakaavan kuvaus.....	17
4.1. Kaavan rakenne	17
Mitoitus.....	17

	Ympäristön laatua koskevien tavoitteiden toteutuminen	17
4.2.	Aluevaraukset	17
	Korttelialueet	17
4.3.	Ranta-asemakaavan vaikutukset	18
	Vaikutukset rakennettuun ympäristöön	18
	Vaikutukset luontoon ja luonnonympäristöön	18
	Taloudelliset vaikutukset.....	20
5.	Ranta-asemakaavan toteutus	21
5.1.	Toteutusta ohjaavat ja havainnollistavat suunnitelmat	21
5.2.	Toteuttaminen ja ajoitus	21
5.3.	Toteutuksen seuranta.....	21

- LIITTEET
- 1) Asemakaavan seurantalomake
 - 2) Osallistumis- ja arviointisuunnitelma
 - 3) Kaavakartta, kaavamerkinnot ja -määräykset
 - 4) Kommentti kaavaluonnoksesta
 - 5) Vastine kommenttiin kaavaluonnoksesta

VERSIOHISTORIA

0.9	Kaavaluonnos	15.11.2023	Käsitelty Uudenkaupungin kaupunkisuunnittelujaostossa 14.12.2023 § 24.
1.0	Kaavaehdotus	23.2.2024	Käsitelty Uudenkaupungin kaupunginhallituksessa __.__.2024 § __.

1. Perus- ja tunnistetiedot

1.1. Tunnistetiedot

UUSIKAUPUNKI METSÄHALLITUKSEN RANTA-ASEMAKAAVAN MUUTOS 4

Ranta-asemakaavan muutos koskee:

1.6.2006 hyväksytyn Uudenkaupungin ranta-asemakaavan korttelia 3 (osa).

Kiinteistöä 895-459-1-48 KIVIRANTA sekä osaa yhteisestä vesialueesta 895-459-876-1.

Ranta-asemakaavan muutoksella muodostuu:

Kortteli 3 (osa).

Suunnitteluorganisaatio

Ranta-asemakaavan muutoksen laadinnasta on vastannut Pasi Lappalainen Nosto Consulting Oy:stä (Turku).

Käsittelyvaiheet

Kaavatyön vireille tulosta on kuulutettu	11.1.2024
Osallistumis- ja arviointisuunnitelma sekä kaavaluonnos ovat olleet nähtävillä	11.1.-12.2.2024
Kaavaehdotus on ollut nähtävillä	__.__.-__.__.2024
Kaupunginvaltuusto on hyväksynyt kaavan	__.__.2024

1.2. Kaava-alueen sijainti

Suunnittelualue sijaitsee Uudenkaupungin Oksalanpäänlahden rannalla noin 8 kilometrin päässä Uudenkaupungin keskustan palveluista. Suunnittelualueelle on kiinteä tieyhteys.

Sijainnista on kartta osallistumis- ja arviointisuunnitelmassa (liite 2).

1.3. Kaavan tarkoitus

Kaavatyön tavoitteena on muuttaa suunnittelualueen rakennuspaikkojen käyttötarkoitus erillispientalojen korttelialueeksi (AO) ja päivittää rakennuspaikkakohtainen rakennusoikeus käyttötarkoitusta vastaavaksi. Toteutuessaan ranta-asemakaavan muutoksella ei arvioida olevan valtakunnallista tai merkittävää maakunnallista vaikutusta.

1.4. Ranta-asemakaavan esitystapa

Ranta-asemakaava on laadittu siinä muodossa, mitä asemakaavan esitystavasta säädetään maankäyttö- ja rakennuslain 55 §:ssä ennen 1.1.2024 voimaan tullutta lakimuutosta (23.3.2023/432). Lain siirtymäsäännös huomioiden asemakaavan aiempaa esitystapaa voidaan soveltaa vuoden 2028 loppuun asti.

2. Lähtökohdat

2.1. Selvitys suunnittelualueen oloista

Alueen yleiskuvaus

Suunnittelualue käsittää kiinteistön 895-459-1-48 KIVIRANTA. Suunnittelualueen pinta-ala on 0,73 hehtaaria. Suunnittelualue sijaitsee Uudenkaupungin Oksalanpäänlahden rannalla noin 8 kilometrin päässä Uudenkaupungin keskustan palveluista. Suunnittelualueelle on kiinteä tieyhteys.

Suunnittelualueella on todellista rantaviivaa noin 107 metriä ja muunnettua rantaviivaa noin 105 metriä.

Luonnonympäristö

Suunnittelualue on pääosin loma-asunnon hoidettua ja paikoin metsäistä pihapiiriä.

Suunnittelualueen maaperä on hiekkamoreenia (Lähde: <http://gtkdata.gtk.fi/maankamara/#>).



Suunnittelualueen ympäristöä.



Rakennettu ympäristö

Suunnittelualueen kiinteistöllä sijaitsee yksi loma-asunto talousrakennuksineen. Lähiympäristössä sijaitsee sekä vapaa-ajan että vakituista asutusta.



Suunnittelualan rakennuksia.

Muinaismuistot

Kaava-alueelta ei ole tiedossa olevia muinaismuistoja.

Maanomistus

Kaava-alue on yksityisessä omistuksessa.

2.2. Suunnittelutilanne

Maakuntakaava

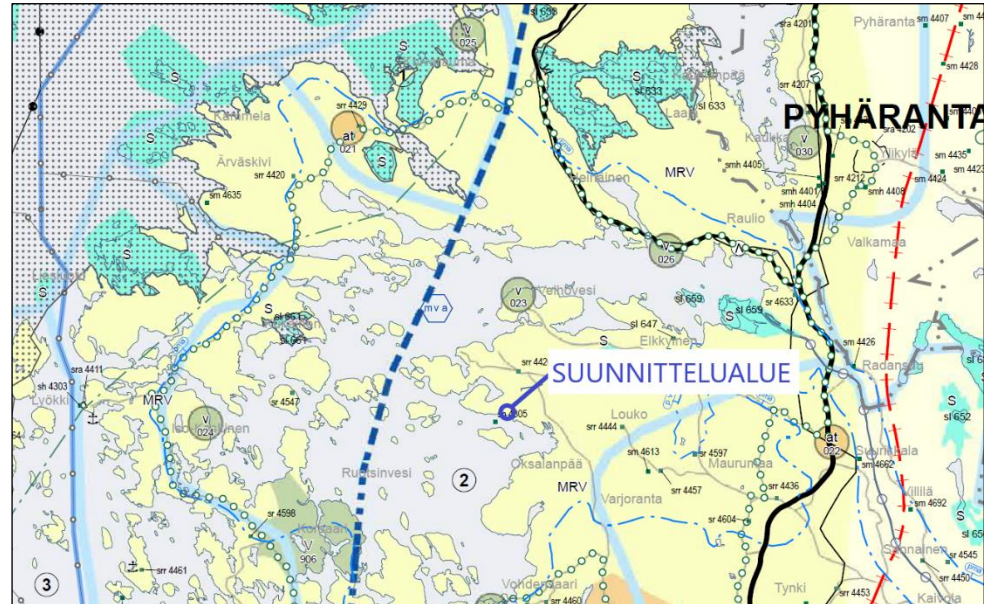
Ympäristöministeriö on vahvistanut 20.3.2013 Vakka-Suomen maakuntakaavan, joka on osa samana päivänä hyväksyttyä Varsinais-Suomen maakuntakaavaa.

Suunnittelualaue on maakuntakaavassa osoitettu maa- ja metsätalousvaltaiseksi alueeksi, jolla on erityisiä matkailun ja virkistysten kehittämistarpeita (MRV). MRV-alueita voidaan osoittaa maa- ja metsätalouden lisäksi loma-asumiseen ja matkailutoiminnoille. Alueita voidaan käyttää myös jokamiehen oikeuden mukaiseen ulkoiluun ja retkeilyyn sekä harkitusti haja-asutusluonteiseen pysyvään asutukseen. Suunnittelumääräyksen mukaan olemassa olevien alueiden täydennykseksi ja laajennukseksi voidaan yksityiskohtaisemmassa suunnittelussa osoittaa käyttötarkoitusta kohtuuttomasti haittaamatta loma-asutusta, matkailua ja virkistyskäyttöä palvelevia toimintoja, sekä maisema- ja ympäristönäkökohdat huomioon ottaen mm. uutta pysyvää asumista ja, erityislainsäädännön ohjaamana, myös muita toimintoja.

Suunnittelualaue on maakuntakaavassa osoitettu myös pintaveden muodostumisalueeksi (Uudenkaupungin makeanvedenaltan muodostumisalue). Suunnitelmissa ja toimenpiteissä alueella on otettava huomioon pintaveden suojeleminen siten, että sen käyttömahdollisuuksia, laatua tai riittävyttä ei vaaranneta. Vesien suojeleviranomaisille on suunnittelu- ja rakentamistoimenpiteiden yhteydessä varattava mahdollisuus lausunnon antamiseen.

Suunnittelualue kuuluu loma-asutuksen mitoitusta osoittavaan osa-alueeseen 2 eli 5–7 lay/km (loma-asuntoyksikköä/rantakilometri). Vapaan rannan osuus 40 prosenttia kokonaisrantaviivasta.

Suunnittelualueen likimääräinen sijainti maakuntakaavassa on esitetty seuraavassa kuvassa.



MRV

MAA- JA METSÄTALOUS- / RETKEILY- / VIRKISTYSALUE

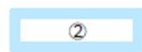
Maa- ja metsätalousvaltainen alue, jolla on erityisiä matkailun ja virkistyskehitämisarpeita. Alueita voidaan osoittaa maa- ja metsätalouden lisäksi loma-asumiseen ja matkailutoiminnolle. Alueita voidaan käyttää myös jokamiehenoikeuden mukaiseen ulkoiluun ja retkeilyyn sekä harkitusti haja-asutusluonteiseen pysyvään asutukseen.

SUUNNITTELUMÄÄRÄYS:

Olemassa olevien alueiden täydennykseksi ja laajennukseksi voidaan yksityiskohtaisemmassa suunnittelussa osoittaa pääasiallista käyttötarkoitusta kohtuuttomasti haittaamatta loma-asutusta, matkailua ja virkistyskäyttöä palvelevia toimintoja, sekä maisema- ja ympäristönäkökohdat huomioon ottaen mm. uutta pysyvää asumista ja, erityislainsäädännön ohjaamana, myös muita toimintoja.

**PINTAVEDEN MUODOSTUMISALUE****SUOJELUMÄÄRÄYS:**

Suunnitelmissa ja toimenpiteissä alueella on otettava huomioon pintaveden suojeleminen siten, että sen käyttömahdollisuuksia, laatua tai riittävyyttä ei vaaranneta. Vesien suojeleminen on suunnittelu- ja rakentamistoimenpiteiden yhteydessä varattava mahdollisuus lausunnon antamiseen.



5-7 lay/km, vapaata rantaa 40 %
5-7 fbe/km, fri strand 40 %

SUUNNITTELUMÄÄRÄYS:

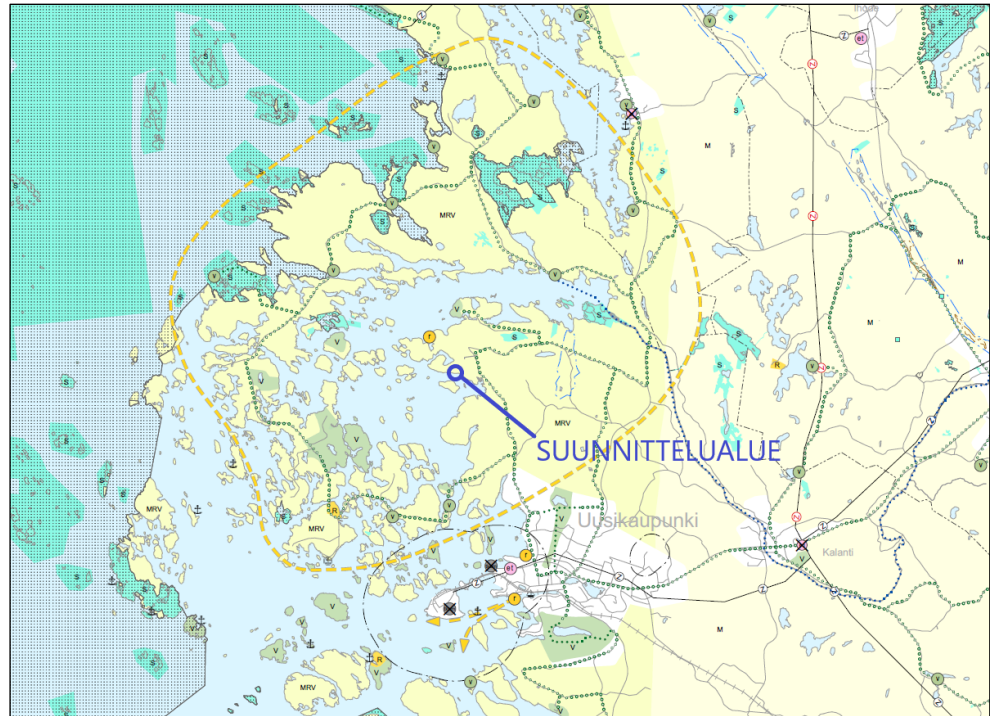
Kullekin osa-alueelle voidaan osoittaa vyöhyketunnuksen yhteydessä osoitettu määrä rakennuspaikkoja rantakilometriä kohden. Rakentamattomaksi jäävän rannan määrä ei saa alittaa aluetunnuksen yhteydessä osoitettua prosentiosuutta kokonaisrantaviivasta. Lopullinen rakennuspaikkojen lukumäärä määräytyy yksityiskohtaisemmassa kaavassa rannan laatuun ja rakennettavuuteen liittyvien ominaisuuksien perusteella.

Vaihemaa-maakuntakaavat

Maakuntavaltuusto hyväksyi kokouksessaan 11.6.2018 Varsinais-Suomen taajamien maankäytön, palveluiden ja liikenteen vaihemaa-
maakuntakaavan. Maankäyttö- ja rakennuslain 201 §:n mukaisesti
maakuntahallitus määräsi kokouksessaan 27.8.2018 vaihemaa-
kuntakaavan tulemaan voimaan ennen kuin se on saanut lainvoimaa.
Suunnittelualueelle ei kohdistu merkintöjä vaihemaa-
kuntakaavassa.

Suunnittelualueella on voimassa luonnonarvojen ja -varojen vaihemaakuntakaava (hyväksytty maakuntavaltuustossa 14.6.2021, maakuntahallituksen päätös voimaantulosta 13.9.2021). Vaihemaakuntakaavassa suunnittelualueelle osoitetun maa- ja metsätalousvaltaisen alueen (MRV) määräys on korvattu. Vaihemaakuntakaavan MRV-määräyksen mukaan alueita voidaan osoittaa maa- ja metsätalouden lisäksi loma-asumiseen ja matkailutoiminnoille. Alueita voidaan käyttää myös harkitusti haja-asutusluonteiseen pysyvään asutukseen. Suunnittelumääräyksen mukaan olemassa olevien alueiden täydennykseksi ja laajennukseksi voidaan yksityiskohtaisemmassa suunnittelussa osoittaa pääasiallista käyttötarkoitusta kohtuuttomasti haittaamatta loma-asutusta, matkailua ja virkistyskäyttöä palvelevia toimintoja, sekä maisema- ja ympäristönäkökohdat huomioon ottaen mm. uutta pysyvää asumista ja, erityislainsäädännön ohjaamana, myös muita toimintoja.

Suunnittelualueelle on osoitettu vaihemaakuntakaavassa myös matkailun, retkeilyn ja virkistyksen kehittämisen kohdealueen merkintä (Velhoveden alue). Merkinnällä osoitetaan valtakunnallisesti, maakunnallisesti tai seudullisesti merkittävät matkailun, retkeilyn ja virkistyksen kehittämisen kohdealueet. Suunnittelumääräyksen mukaan suunnitelmien ja toimenpiteiden tulee olla pitkäjänteisiä, ympärivuotisia toimintoja ja elinkeinoja tukevia sekä alueiden ominaispiirteitä hyödyntäviä, ja niiden on edistettävä kehittämisen kohdealueen toimintoja ja saavutettavuutta ekologisesti, sosiaalisesti ja taloudellisesti kestävällä tavalla. Kasnäs-Teijon, Velhoveden ja Saariston rengastien ja muilla vastaavilla kehittämisen kohdealueilla tulee kehittää vetovoimaisia ja turvallisia pyöräilyn ja kävelyn edellytyksiä.



Ote luonnonarvojen ja -varojen vaihemaakuntakaavasta.

MRV

MAA- JA METSÄTALOUS- / RETKEILY- / VIRKISTYSALUE

Maa- ja metsätalousvaltainen alue, jolla on erityisiä matkailun ja virkistysalueiden kehittämistarpeita. Alueita voidaan osoittaa maa- ja metsätalouden lisäksi loma-asumiseen ja matkailutoiminnoille. Alueita voidaan käyttää myös harkitusti haja-asutusluonteiseen pysyväan asutukseen.

SUUNNITTELUMÄÄRÄYS:

Olemassa olevien alueiden täydennykseksi ja laajennukseksi voidaan yksityiskohtaisemmassa suunnittelussa osoittaa pääasiallista käyttötarkoitusta kohtuuttomasti häiritsemättä loma-asutusta, matkailua ja virkistyskäyttöä palvelevia toimintoja, sekä maisema- ja ympäristönäkökohdat huomioon ottaen mm. uutta pysyvää asumista ja, erityislainsäädännön ohjaamana, myös muita toimintoja.

**MATKAILUN, RETKEILYN JA VIRKISTYKSEN KEHITTÄMISEN KOHDEALUE**

Valtakunnallisesti, maakunnallisesti tai seudullisesti merkittävät matkailun, retkeilyn ja virkistysalueiden kehittämisen kohdealue

SUUNNITTELUMÄÄRÄYS:

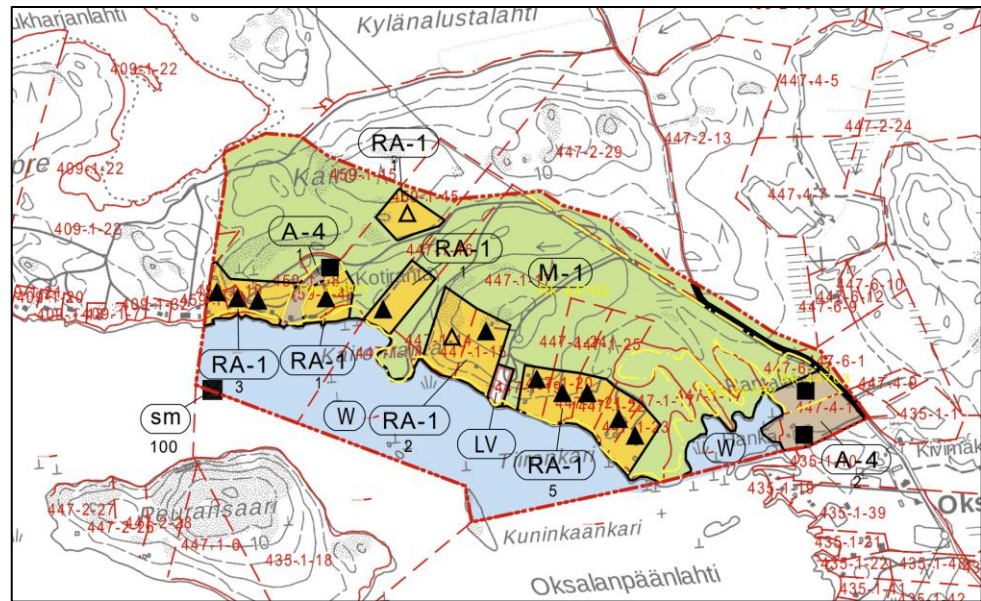
Suunnitelmien ja toimenpiteiden tulee olla pitkäjänteisiä, ympärivuotisia toimintoja ja elinkeinoja tukevia sekä alueiden ominaispiirteitä hyödyntäviä, ja niiden on edistettävä kehittämisen kohdealueen toimintoja ja saavutettavuutta ekologisesti, sosiaalisesti ja taloudellisesti kestäväällä tavalla.

Kasnäs-Teijon, Velhonveden ja Saariston rengastien ja muilla vastaavilla kehittämisen kohdealueilla tulee kehittää vetovoimaisia ja turvallisia pyöräilyn ja kävelyn edellytyksiä

Yleiskaava

Suunnittelualueella ei ole voimassa oikeusvaikutteista yleiskaavaa.

Suunnittelualueelle ollaan laatimassa Kalannin yleiskaavaa, josta kaavaehdotus on ollut nähtävillä 23.11.2023–5.1.2024. Suunnittelualue on kaavaehdotuksessa osoitettu loma-asuntoalueeksi (RA-1).



Ote Kalannin yleiskaavaehdotuksesta (ranta-alueet pohjoinen).

RA-1

Loma-asuntoalue.

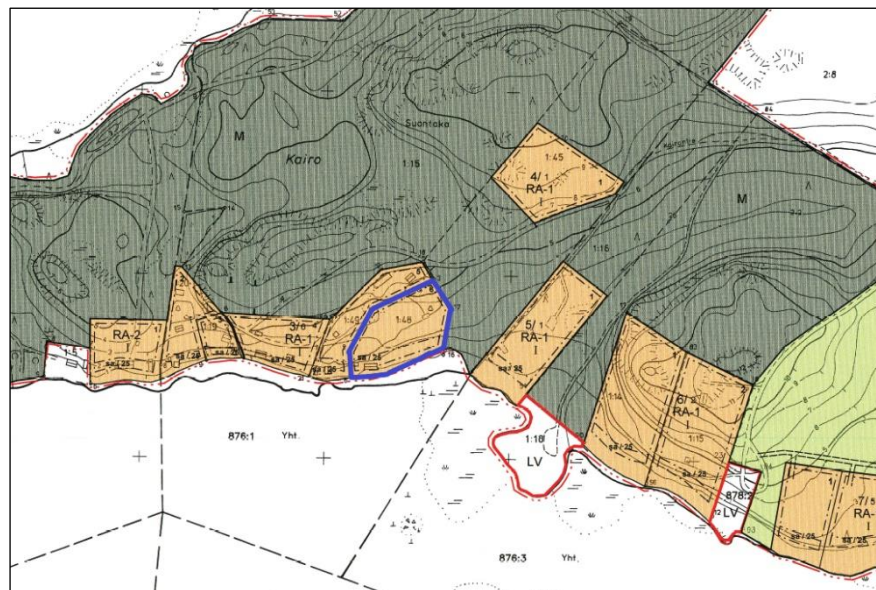
Numero osoittaa loma-asuinrakennuspaikkojen sallitun enimmäismäärän alueella.

Rakennusoikeus yhtä loma-asuntoyksikköä kohden on 150 m², kuitenkin niin, että loma-asunnon kerrosala saa olla korkeintaan 100 m² ja saunarakennuksen 25 m². Rakennuspaikalle saa rakentaa myös 25 m² suuruisen vierasmajan sekä kaksi talousrakennusta.

Ranta-asemakaava

Suunnittelualueella on voimassa 23.5.2007 voimaan tullut Uudenkaupungin ranta-asemakaava, jossa suunnittelualue on osoitettu yksiasuntoisten loma-asuntojen korttelialueeksi (RA-1).

Suunnittelualueen likimääräinen raja- ja voimassa olevassa ranta-asemakaavassa on esitetty seuraavassa kuvassa.



Ote Uudenkaupungin ranta-asemakaavasta.



Yksiasuntoisen loma-asunnon korttelialue, jolle saa rakentaa enintään 100 m² suuruisen lomarakennuksen sekä vierasmajan ja saunarakennuksen ja loma-asumiseen liittyviä talousrakennuksia.
Vierasmajan ja saunarakennuksen kerrosalat saavat olla enintään 25 m².
Rakennusten yhteenlaskettu kerrosala saa olla enintään 150 m².

Yleiset määräykset:

Alueen puusto ja muu kasvillisuus sekä rantaviiva tulee säilyttää mahdollisimman luonnonomukaisena. Rakennusten ulkovoivon tulee olla puuta ja julkisivuiltaan maastoon hyvin sopeutuvia. Rakennusten harjaviivan on pääsääntöisesti oltava rannan suuntainen.

Rakennukset on sijoitettava merkitylle rakennusosalalle rakennuslupaviranomaisen edellyttämällä tavalla.

Loma-asuntojen jätevedet on käsiteltävä voimassa olevien lakien sekä ympäristöviranomaisten antamien määräysten mukaisesti.

Kaava-alueen läheisyyteen, noin 600 metriä kaava-alueesta itään on laadittu kaksi kaavamuutosta voimassa olevaan ranta-asemakaavaan, joissa molemmissa loma-asuntojen rakennuspaikkoja on osoitettu ympärivuotiseen asutukseen. Kaavamuutokset on hyväksytty vuosina 2020 sekä 2023.

Rakennusjärjestys

Suunnittelualueella on voimassa Uudenkaupungin rakennusjärjestys, joka on hyväksytty kaupunginvaltuustossa 12.6.2018 ja tullut voimaan 14.8.2018.

Rantaan rajoittuvalla rakennuspaikalla ympärivuotiseen asumiseen osoitettu kerrosala saa olla enintään 300 m² ja loma-asumiseen osoitetulla rakennuspaikalla enintään 200 m². Vanhoilla rakennuspaikoilla rakentamisen määrä voi olla pienempikin, riippuen rakennuspaikan pinta-alasta ja ympäristöstä. Lomarakennuspaikan rakennusoikeus on 150–200 m². Rakennusoikeuden määrää voidaan kasvattaa maksimissaan 200 m², mikäli rakennuspaikka on yli 3 000 m² ja se on puustoinen. Rakentamisen määrä ei koske ranta-asemakaavoissa olevia rakennuspaikkoja.

Kaavaa laadittaessa rakennusjärjestyksen rakennusoikeudet ovat ohjeena.

Asuinrakennuspaikalla saa olla enintään:

- yksiasuntainen asunto, jonka kerrosala saa olla enintään 200 m²
- yksi saunarakennus, jonka kerrosala saa olla enintään 25 m²
- yksi vierasmaja, jonka kerrosala saa olla enintään 25 m²
- kolme talousrakennusta, pinta-alat sisältyvät kokonaiskerrosalaan
- kerrosten lukumäärä saa olla enintään puolitoista (1½)

Lomarakennuspaikalla saa olla enintään:

- yksiasuntainen loma-asunto, jonka kerrosala saa olla enintään 150 m²
- yksi saunarakennus, jonka kerrosala saa olla enintään 25 m²
- yksi vierasmaja, jonka kerrosala saa olla enintään 25 m²
- kolme talousrakennusta, pinta-alat sisältyvät kokonaiskerrosalaan
- Kerrosten lukumäärä saa olla enintään yksi. Venevajan kerrosala saa olla enintään 40 m². Venevajan ala otetaan huomioon rakennuspaikan yhteenlaskettua kokonaiskerrosalaa laskettaessa. Venevajan rakentamismahdollisuus tutkitaan aina tapauskohtaisesti.

Yleisissä kaavamääräyksissä on ohjattu rakentamista siten, että rakentaminen sopeutuisi maisemaan. Rakennusten on kaavamääräyksen mukaan sopeuduttava perinteiseen saaristomaisemaan, ja rakennusten on oltava puuverhoiltuja. Rakennuspaikan rakentamaton osa on hoidettava luonnonvaraisena, ja rakennuspaikalla on säilytettävä maiseman kannalta merkittävä puusto. Kaavamääräyksillä varmistetaan siten, että kaavamuutoksesta ei aiheudu haitallisia vaikutuksia alueen maisemarakenteeseen.

Rakennusjärjestyksen mukaan ranta-alueille rakennettaessa tulee kiinnittää erityistä huomiota rakennusten muotoon, ulkomateriaaleihin ja väritykseen ja rakennuspaikan rantavyöhykkeen kasvillisuus tulee pääosin säilyttää. Rakennuksen harjan on oltava pääsääntöisesti rannan suuntainen.

Rakennuksen vähimmäisetäisyyteen keskivedenkorkeuden mukaisesta rantaviivasta ja sijaintiin rakennuspaikalla vaikuttavat maaston muoto ja muut luonnonolosuhteet. Rakennuksen etäisyyden rantaviivasta tulee olla sellainen, että maiseman luonnonmukaisuus mahdollisuuksien mukaan säilyy, kuitenkin vähintään 30 metriä.

Rakennusjärjestyksen 14 § mukaan lomarakennuksen käyttötarkoituksen muutos vakituiseksi asuinrakennukseksi vaatii poikkeamisluvan sekä rakennusluvan. Rakennusluvassa rakennuksen teknisten ominaisuuksien on täytettävä voimassaolevat määräykset. Lomarakennuksen muuttaminen vakituiseen asumiskäyttöön tulee poikkeamisluvassa täyttää muun muassa seuraavat kriteerit:

- rakennuspaikan koon tulee olla vähintään 3 000 m²
- rakennuspaikalla tulee olla järjestettynä riittävä vedensaanti ja jätevesien käsittely tulee toteuttaa rakennusjärjestyksessä edellytettävällä tavalla
- poikkeamisluvan hakijan tulee esittää jätevesien käsittely- ja vesihuoltosuunnitelma poikkeamishakemuksen yhteydessä

- rakennuspaikalle on käyttökelpoinen pääsytie tai mahdollisuus tällaisen järjestämiseen
- ranta-asemakaava-alueella käyttötarkoitusta ei muuteta ilman käyttötarkoituksen muutoksen mukaista ranta-asemakaavan muutosta
- pääperiaatteena on, että teiden rakentaminen tai vedensaanti ja jätevesien käsittelyn ja viemäroinnin järjestäminen ei saa aiheuttaa kaupungille kustannuksia

Rakennusjärjestys ei ole lain mukaan sitovana ohjeena ranta-asemakaavaa laadittaessa tai muutettaessa.

Emätilaselvitys

Suunnittelualueelle ei ole tarpeellista laatia emätilaselvitystä, sillä kaavamutoksessa ei osoiteta uusia rakennuspaikkoja.

Luontoinventointi

Luontoinventointia ei ole tarpeen laatia, sillä kaavamutoksessa ei osoiteta uusia rakennuspaikkoja. Olemassa olevan rakennuspaikan käyttötarkoitusta muutetaan nykyisten tarpeiden mukaiseksi.

Vanha rakennuskanta

Suunnittelualueelta ei ole tiedossa vanhaa rakennuskantaa, joka tulisi erityisesti ottaa huomioon kaavoituksessa.

Kaavan pohjakartta

Suunnittelualueelta on laadittu kaavan pohjakartta. Pohjakartta täyttää maankäyttö- ja rakennuslain (11.4.2014/323) 54 a §:ssä asemakaavan pohjakartalle asetetut vaatimukset.

Rakennuskiellot

Suunnittelualueella ei ole voimassa olevaa rakennuskieltoa.

3. Suunnittelun vaiheet

3.1. Asemakaavan suunnittelun tarve, suunnittelun käynnistäminen

Kaavoitustyöhön on ryhdytty maanomistajien aloitteesta.

3.2. Osallistuminen ja yhteistyö

Viranomaisyhteistyö

Kaavaluonnoksesta ja -ehdotuksesta pyydetään tarvittaessa viranomaisten lausunnot. Laadittavalla ranta-asemakaavan muutoksella ei arvioida olevan sellaisia vaikutuksia, että ne olisivat valtion viranomaisen toteuttamisvelvollisuuden kannalta tärkeitä.

Osalliset ja vireille tulo sekä kaavaluonnos

Osalliset on lueteltu osallistumis- ja arviointisuunnitelmassa (OAS, liite 2).

Uudenkaupungin kaupunkisuunnittelujaosto on päättänyt ranta-asemakaavamutoksen vireilletulosta 14.12.2023 § 24. Vireilletulosta on ilmoitettu osallisille kirjeitse sekä kuuluttamalla 11.1.2024 Uudenkaupungin Sanomat ja Vakka-Suomen Sanomat -nimisissä lehdissä.

Osallistumis- ja arviointisuunnitelma sekä 15.11.2023 päivätty kaavaluonnos ovat olleet nähtävillä 11.1.–12.2.2024 välisen ajan Uudenkaupungin virastotalolla sekä kaupungin internet-sivuilla. Kaavaluonnoksesta ei saatu mielipiteitä osallisilta nähtävilläolon aikana. Kaavaluonnoksesta saatiin Varsinais-Suomen ELY-keskuksen kommentti. Kommentti on kaavaselostuksen liitteenä 4 ja kaavan laatijan vastine liitteenä 5.

Kaavakartalle ei ole ennen ehdotusvaihetta tehty muutoksia saadun kommentin perusteella.

Kaavaehdotus

Uudenkaupungin kaupunginhallitus on käsitellyt 23.2.2024 päivätyn kaavaehdotuksen kokouksessaan __.__.2024 §__. Kaavaehdotus on ollut yleisesti nähtävillä __.__.–__.__.2024 välisen ajan Uudenkaupungin virastotalolla sekä kaupungin internet-sivuilla.

Kaavan hyväksyminen

Uudenkaupungin kaupunginvaltuusto on hyväksynyt
__.__.2024päivätyn Metsähallituksen ranta-asemakaavan muu-
toksen 4 kokouksessaan __.__.2024.

4. Ranta-asemakaavan kuvaus

4.1. Kaavan rakenne

Kaavamuutoksessa on osoitettu erillispientalojen korttelialuetta (AO).

Mitoitus

Kaava-alueen pinta-ala on noin 0,73 hehtaaria.

Kaava-alueen yksityiskohtainen mitoitus on esitetty asemakaavan seurantalomakkeella (liite 1).

Kerrosalat

Kaavassa on osoitettu kerrosalaa erillispientalojen rakennuspaikalle yhteensä 300 k-m². Rakennusoikeus lisääntyy alueella 150 k-m².

Ympäristön laatua koskevien tavoitteiden toteutuminen

Ranta-asemakaavan muutos ei hajauta olemassa olevaa yhdyskuntarakennetta. Noudattamalla kaavassa rakentamisesta annettuja määräyksiä alueen toteutus ei vaaranna luonto-, maisema- tai kulttuuriarvoja. Kaavassa on tarkoituksenmukaisin aluevarauksin, merkinnöin ja määräyksin pyritty vähentämään rakentamisesta johtuvia vaikutuksia sekä turvattu terveellisen ja turvallisen ympäristön muodostuminen.

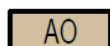
4.2. Aluevaraukset

Kaavamerkinnot ovat ympäristöministeriön voimassa olevien ohjeiden mukaisia.

Liitteenä ovat kaavakartta, kaavamerkinnot ja -määräykset (liite 3).

Korttelialueet

Kortteli 3 (osa)



Erillispientalojen korttelialue.

Alueen rakennuspaikalle saa rakentaa yhden yksiasuntoisen asuinrakennuksen, yhden saunarakennuksen, yhden vierasmajan sekä alueen käyttötarkoitusta palvelevia talousrakennuksia. Asuinrakennuksen kerrosala saa olla enintään 250 k-m², erillisen saunarakennuksen 25 k-m² ja erillisen vierasmajan 25 k-m². Rakennusten kokonaiskerrosala saa rakennuspaikalla olla enintään 300 k-m².

4.3. Ranta-asemakaavan vaikutukset

Vaikutukset rakennettuun ympäristöön

Väestörakenne ja -kehitys alueella

Kaavassa osoitetaan vähäisesti uutta vakituista asumista. Kaavalla ei ole merkittävää vaikutusta alueen väestörakenteeseen tai väestönkehitykseen.

Yhdyskuntarakenne

Suunnittelualueen lähiympäristössä sijaitsee ympärivuotista asumista, joten kaavamuuos ei hajauta yhdyskuntarakennetta.

Yhdyskuntatalous

Kaavan toteuttaminen ei edellytä uusien teiden rakentamista.

Palvelut

Kaava tukeutuu olemassa oleviin palveluihin.

Liikenne

Kaavamuuoksella ei ole tiedossa merkittävää vaikutusta liikenteen määrään.

Rakennettu kulttuuriympäristö ja muinaismuistot

Suunnittelualueella ei ole tiedossa olevia kiinteitä muinaismuistoja eikä rakennetun kulttuuriympäristön arvokohteita.

Virkistys

Kaavaratkaisulla ei ole vaikutusta virkistysalueen määrään. Kaavamuuoksessa yhtenäisen vapaan rannan määrä ei muutu.

Vaikutukset luontoon ja luonnonympäristöön

Maisemarakenne ja luonnonolot

Suunnitelma ei vaaranna pintaveden suojelua, sen käyttömahdollisuuksia, laatua tai riittävyttä.

Kaavassa ei osoiteta uusia rakennuspaikkoja. Kaavalla ei ole vaikutuksia alueen maisemarakenteeseen, ja rakentamista on ohjattu kaavamääräyksin. Alueen rakennusten on sopeuduttava muun muassa ympäröivään maisemaan ja niiden tulee olla puuverhoiltuja.

Pohjavedet ja pienilmasto

Kaavalla ei ole oleellista vaikutusta pohjavesiin ja pienilmastoon.

Maa- ja kallioperä

Alueen rakennettavuus on hyvä.

Ilmastovaikutukset

Lisätty 23.2.2024:

Kaava mahdollistaa alueen lisärakentamisen ja rakentaminen aiheuttaa aina hiilipäästöjä. Kaavamuutoksen ilmastovaikutusten on kuitenkin pääosin tulkittu olevan positiivisia.

Keskimääräinen matka kodin ja vapaa-ajan asunnon välillä on 92 kilometriä (Tilastokeskus 2019) ja vapaa-ajan asumiseen liittyvästä liikkumisesta noin 95 % tapahtuu henkilöautolla (HLT 2016). Kun rakennuspaikka muuttuu vapaa-ajan asumisesta ympärivuotiseen asumiseen, pendelointi pysyvän asuinpaikan ja vapaa-ajan kohteen välillä poistuu. Samalla myös tarve kahdelle (lämmitettävälle) asuinpaikalle suurella todennäköisyydellä poistuu. Paikallisesti pysyvä asuminen voi lisätä jonkin verran liikkumistarvetta, mutta kokonaisuudessaan liikkumisesta aiheutuvien ilmastovaikutusten arvioidaan vähentyvän muutoksessa.

Suomessa rakennuksissa kuluu noin 40 prosenttia kaikesta käyttämästä energiasta. Pysyvään asumiseen tarkoitetuilta uudisrakennuksilta edellytetään energiatodistusta ja loma-asuntoja parempaa energiatehokkuutta: ympäristöministeriön asetuksessa rakennusten energiatehokkuudesta on säädetty, ettei siinä annetut energiatehokkuusmääräykset koske loma-asuntoa, johon ei ole suunniteltu kokovuotiseen käyttöön tarkoitettua lämmitysjärjestelmää. Vastaavasti loma-asuntoa, johon on suunniteltu kokovuotiseen käyttöön tarkoitettu lämmitysjärjestelmä koskevat ainoastaan vaipan lämpöhäviön vaatimukset, jotka nekin ovat ympärivuotiseen asumiseen verrattuna löyhemmät. On esimerkiksi arvioitu, että talvikaudella peruslämmöllä pidetyn mökin energiankulutus on keskimäärin 8000 kWh/v, joka vastaa vakituisesti asutun omakotitalon vuosikulutusta. Samassa yhteydessä on syytä huomioda, että kesämökit ovat pinta-alaltaan pääosin runsaasti omakotitaloja pienempiä, vaikka energiankulutukset vastaavatkin toisiaan. Paremmalla energiatehokkuudella on täten välitön ilmasto-vaikutus. Se pienentää energiankulutusta ja vähentää hiilidioksidipäästöjä.

Kaavan mahdollistavan rakentamisen ilmastopäästöjä on pyritty hillitsemään myös kaavamääräyksiin: rakennusten on oltava puuverhoiltuja ja kaava-alueella on myös voimassa määräys maisematyöluvasta. Rakennuksen puuverhoilu voi toimia pitkäaikaisena hii-livarastona, ja maisematyölupamääräyksen myötä rakennuspaikan hiilinieluinä toimivaa puustoa säilyy alueella jatkossakin.

Kaavassa on varauduttu myös äärevöityviin sääolosuhteisiin osoit-tamalla rakennusalat tarkoituksenmukaiselle etäisyydelle rantavii-vasta ja määräämällä kaavassa rakennusten kosteudelle arkojen rakenteiden korkeustasosta.

Taloudelliset vaikutukset

Kaavalla ei ole suoria taloudellisia vaikutuksia muille kuin maan-omistajille.

5. Ranta-asemakaavan toteutus

5.1. Toteutusta ohjaavat ja havainnollistavat suunnitelmat

Ranta-asemakaavan toteutumista ohjaa kaavakartan lisäksi tämä kaavaselostus.

5.2. Toteuttaminen ja ajoitus

Alueen toteuttaminen voidaan käynnistää, kun ranta-asemakaava on tullut kuulutuksella voimaan. Maanomistaja vastaa ranta-asemakaavan toteuttamisesta omistamillaan maa-alueilla.

5.3. Toteutuksen seuranta

Alueen toteutuksen seurannasta ja valvonnasta vastaa Uudenkaupungin kaupunki.

Turussa 23.2.2024

Nosto Consulting Oy

Pasi Lappalainen
dipl.ins. YKS 742