

# UUDENKAUPUNGIN KAUPUNKI

## NUHJAN RANTA-ASEMAKAAVAN MUUTOS 2

### Osallistumis- ja arviointisuunnitelma



~~12.8.2024~~ 30.1.2025

Nosto Consulting Oy

Osallistumis- ja arviointisuunnitelma kuvaa ranta-asemakaavan tavoitteet sekä sen, miten laatimis- ja suunnittelumenettely etenee. Osallistumis- ja arviointisuunnitelma sisältää myös perustiedot kaava-alueesta.

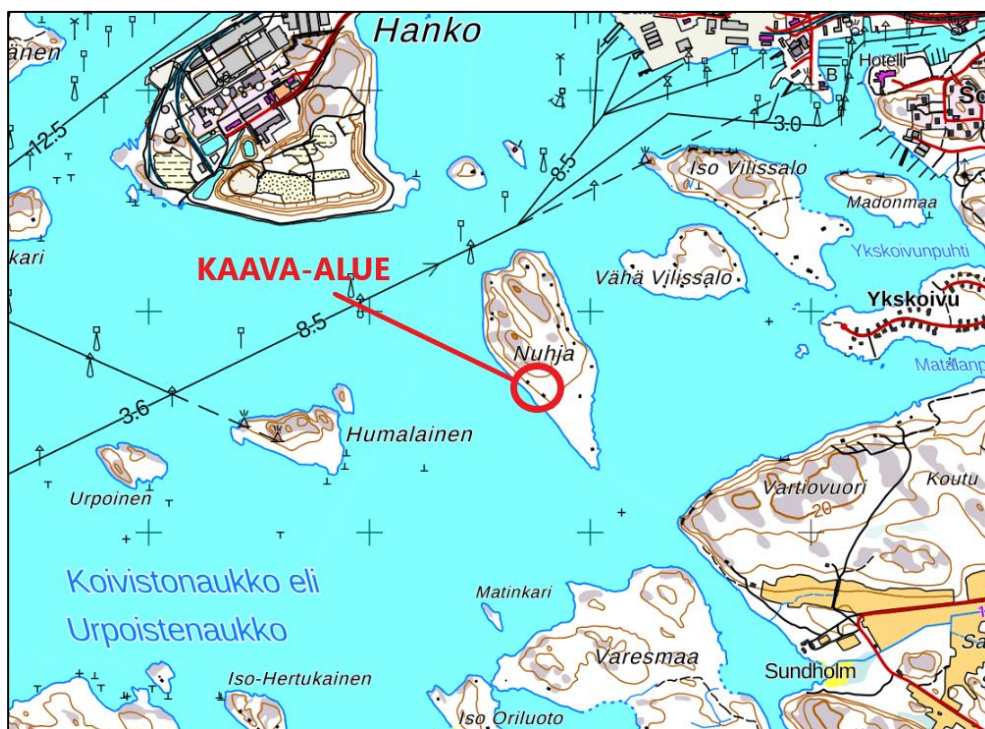
## 1. Suunnittelualue ja sijainti

Suunnittelualue sijaitsee Nuhjan saarella noin 2,5 km linnuntietä Uudenkaupungin keskustasta lounaaseen. Alueelle ei ole kiinteää tieyhteyttä.

Suunnittelualue muodostuu osasta kiinteistöjä 895-467-1-565 NURMELA sekä 895-467-1-566 KALLIOLA. Ranta-asemakaavan muutos koskee voimassa olevan ranta-asemakaavan loma-asuntojen (RA) korttelin 3 rakennuspaikkaa 1 sekä korttelin 4 rakennuspaikkaa 1.

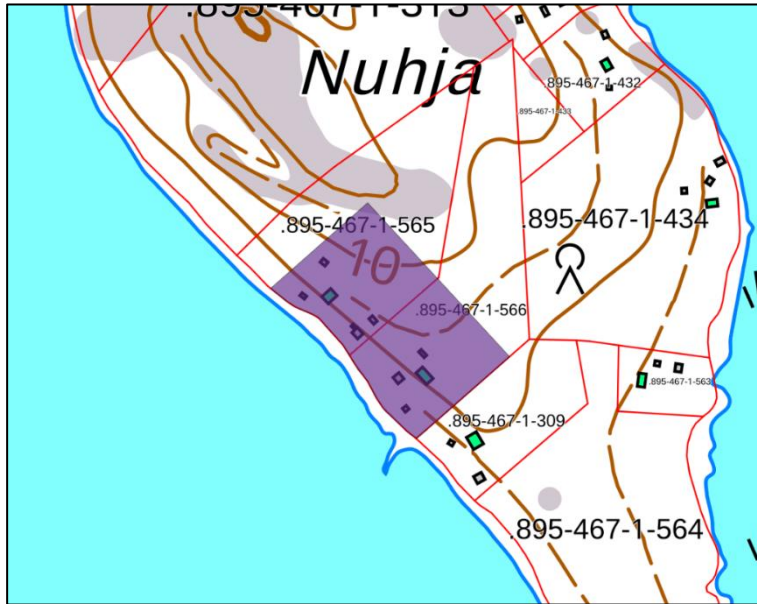
Suunnittelualueella on rantaviivaa ja muunnettua rantaviivaa noin 165 metriä. Suunnittelualueen pinta-ala on yhteensä noin 1,5 hehtaaria.

Suunnittelualueen suurpiirteinen sijainti kartalla:



Lähde: Maanmittauslaitoksen taustakarttasarja. ©MML

Suunnittelualan ohjeellinen rajausta violetilla:



Rajausta ilmakuvassa:



Lähde: Ote kiinteistörekisteristä, Maanmittauslaitos. ©MML

### Maanomistus

Suunnittelualan kiinteistöt ovat yksityisessä omistuksessa.

## 2. Suunnittelun lähtökohdat ja tavoitteet

### 2.1 Lähtökohdat

#### Luonnonympäristö

Suunnittelualue on maastoltaan pääosin tavanomaista saariston kallioista metsämaata.

Suunnittelualueelta ei ole tiedossa erityisiä luontoarvoja.

Alueella ei ole maakunnallisesti tai valtakunnallisesti arvokkaita maisema-alueita.

#### Rakennettu ympäristö

Molemmat suunnittelualueen rakennuspaikat ovat rakennettuja. Rakennuspaikoilla on rakennettuina loma-asunto, saunarakennus sekä talousrakennuksia.

#### Rakennettu kulttuuriympäristö ja muinaisjäännökset

Suunnittelualueelta ei tunneta erityisiä rakennetun kulttuuriympäristön arvokohteita eikä muinaisjäännöksiä.

#### Valtakunnalliset alueidenkäyttötavoitteet

Valtioneuvosto päätti valtakunnallisista alueidenkäyttötavoitteista 14.12.2017. Päätöksellä valtioneuvosto korvasi valtioneuvoston vuonna 2000 tekemän ja 2008 tarkistaman päätöksen valtakunnallisista alueidenkäyttötavoitteista. Päätös tuli voimaan 1.4.2018.

Kaavahanketta koskevat uusista valtakunnallisista alueidenkäyttötavoitteista ainakin seuraavat:

#### Elinvoimainen luonto- ja kulttuuriympäristö sekä luonnonvarat

- Edistetään luonnon monimuotoisuuden kannalta arvokkaiden alueiden ja ekologisten yhteyksien säilymistä.
- Huolehditaan virkistyskäyttöön soveltuvien alueiden riittävydestä sekä viheralueverkoston jatkuvuudesta.

#### Maakuntakaava

Ympäristöministeriö on vahvistanut 20.3.2013 Vakka-Suomen maakuntakaavan, joka on osa samana päivänä hyväksyttyä Varsinais-Suomen maakuntakaavaa. Maakuntavaltuusto hyväksyi kokouksessaan 11.6.2018 *Varsinais-Suomen taajamien maankäytön, palveluiden ja liikenteen vaihemaa-kuntakaavan*. Kaava on tullut voimaan korkeimman hallinto-oikeuden pää-

töksellä 6.7.2020. Maakuntavaltuusto hyväksyi Varsinais-Suomen luonnonarvojen ja -varojen vaihemaakuntakaavan 14.6.2021. Maakuntahallitus määräsi kokouksessaan 13.9.2021 kaavan tulemaan voimaan maankäyttö- ja rakennuslain 201 §:n (nykyinen alueidenkäyttölaki) nojalla.

Suunnittelualue on voimassa olevissa maakuntakaavoissa maa- ja metsätalousaluetta, jolla on erityisiä matkailun ja virkistykseen kehittämistarpeita (MRV). Suunnittelualue kuuluu suoja- tai konsultointivyöhykkeeseen. Suunnittelualue kuuluu maakuntakaavassa loma-asutuksen mitoittamiseksi osoittamaan osa-alueeseen 2 eli 5-7 lay/km ja vapaan rannan osuus 40 % kokonaisrantaviivasta.

### Yleiskaava

Suunnittelualueella on voimassa oikeusvaikutteinen Uudenkaupungin yleiskaava, joka on hyväksytty kaupunginvaltuustossa 14.12.1992 ja tullut voimaan Turun ja Porin lääninhallituksen vahvistamispäätöksellä 25.8.1994. Suunnittelualue on yleiskaavassa osoitettu loma-asuntoalueeksi (RA) sekä maa- ja metsätalousvaltaiseksi alueeksi, jolla on ulkoilun ohjaamistarvetta (MU). Suunnittelualue on yleiskaavassa osa-alue I, jolla loma-asuntorakentamisen mitoittamiseksi käytetään 4 loma-asuntoa rantakilometriä kohti tai 1 loma-asunto 3 ha maa-alueella kohti siten, että pienempi luku on tilan enimmäisrakennusoikeus. Rantaviivasta vähintään 60 % tulee jättää vapaaksi. Rantakaavalla voidaan tapauskohtaisesti, erityisistä syistä rakennusoikeutta siirtää tai vähäisessä määrin suurentaa perusmitoitusta.

### **Ranta-alueiden osayleiskaavan vähäinen tarkistaminen**

Uudenkaupungin kaupungissa on vireillä ranta-alueiden osayleiskaavan vähäinen tarkistaminen (OAS ollut nähtävillä 20.5. – 21.6.2021). Uudenkaupungin ranta-alueille 25.8.1994 vahvistettua osayleiskaavaa tarkistetaan kumoamalla kaavan määräys kantatilavuodesta tilojen rakennusoikeuksien laskemisessa koko osayleiskaavan aluetta koskien. Muilta osin kaava säilyy ennallaan.

### Ranta-asemakaava

Suunnittelualueella on voimassa lääninhallituksen 25.3.1986 vahvistama Nuhjan ranta-asemakaava (hyväksytty kumotun rakennuslain mukaisena rantakaavana), jossa suunnittelualue on osoitettu loma-asuntojen kortteli-alueeksi (RA-1) sekä maa- ja metsätalousalueeksi (M). RA-rakennuspaikoille saa kaavamääräyksen mukaan rakentaa yhden loma-asuntorakennuksen sekä erillisen rantasaunan, ellei kaavamääräyksiin ole muuta osoitettu. Rakennuspaikan yhteenlaskettu kerrosala saa olla enintään 100 m<sup>2</sup>.

### Rakennusjärjestys

Suunnittelualueella on voimassa Uudenkaupungin rakennusjärjestys, joka on hyväksytty kaupunginvaltuustossa 12.6.2018 ja astunut voimaan 14.8.2018. Rakentamislaki, joka tuli voimaan 1.1.2025, edellyttää, että

kuntien tulee uusia rakennusjärjestys uuden lain mukaiseksi vuoden 2026 loppuun mennessä.

### Kaavan pohjakartta

Suunnittelualueelle laadittu ranta-asemakaavan pohjakartta (mittakaava 1:2000, mittausluokka 3) täyttää alueidenkäyttölaissa asemakaavan pohjakartalle asetetut vaatimukset (AKL 54 a §). Ranta-asemakaavan pohjakartta on hyväksytty 20.8.2024 (Leena Viljanen, Uudenkaupungin kaupunki, kiinteistöinsinööri).

## 2.2 Tavoite

Kaavatyön tavoitteena on vähäisesti laajentaa kahta voimassa olevan ranta-asemakaavan mukaista lomarakennuspaikkaa (RA) kortteleissa 3 ja 4 sekä osoittaa rakennuspaikkakohtaiseksi rakennusoikeudeksi Uudenkaupungin voimassa olevan rakennusjärjestyksen mukaisesti 200 k-m<sup>2</sup>.

## 2.3 Kaavan vaikuttavuus

Laadittavalla ranta-asemakaavan muutoksella ei arvioida olevan sellaisia vaikutuksia, että ne koskisivat valtakunnallisia tai merkittäviä maakunnallisia asioita tai että ne olisivat valtion viranomaisen toteuttamisvelvollisuuden kannalta tärkeitä.

## 2.4 Laadittavat selvitykset

Suunnittelualueelle laaditaan:

- nykytilanneselvitys
- luontoarvojen perusselvitys (kesä 2024)

Lisäselvitysten tarve arvioidaan kaavatyön edetessä.

## 2.5 Arvioitavat vaikutukset

Kaavaa arvioidaan seuraavien ominaisuuksien osalta:

- Ympäristölliset vaikutukset
- Sosiaaliset vaikutukset
- Taloudelliset vaikutukset
- Mahdolliset muut vaikutukset

Vaikutuksista keskustellaan tarvittaessa viranomaisneuvottelujen yhteydessä. Lopullinen arviointi esitetään kaavaehdotuksen selostusosassa.

### 3. Osalliset

Osallisia ovat kaikki ne, joiden asumiseen, työntekoon tai muihin oloihin kaava saattaa huomattavasti vaikuttaa, sekä viranomaiset ja yhteisöt, joiden toimialaa kaava koskee.

Osallisia kaavahankkeessa ovat ainakin:

- suunnittelualueen maanomistaja, naapurikiinteistöjen maanomistajat sekä mahdolliset vuokra-alueen haltijat
- Uudenkaupungin kaupungin hallintokunnat
- Varsinais-Suomen ELY-keskus
- Varsinais-Suomen liitto

### 4. Kaavatyön vaiheet ja vuorovaikutuksen järjestäminen

#### Valmistelu- eli luonnosvaihe

Syyskuu 2024: Ranta-asemakaavan laadinnan *vireille tulo* sekä *osallistumis- ja arviointisuunnitelma tiedoksi ja nähtäville yhdessä kaavan valmisteluaineiston kanssa* kaupunginvirastossa sekä kaupungin internet-sivuilla, ilmoitus kaupungin ilmoituslehdissä, tiedoksi kaavatyön osallisille. Aineisto pidetään nähtävillä kaupungissa 30 päivää, jonka aikana osalliset saavat lausua kaavaluonnoksesta mielipiteensä, jotka otetaan mahdollisuuksien mukaan huomioon. Kaavaluonnoksesta kaupunki pyytää lausunnot viranomaisilta.

#### Ehdotusvaihe

Helmikuu 2025: *Kaavaehdotus nähtäville*. Kaupunki asettaa kaavaehdotuksen virallisesti nähtäville 30 päiväksi ja ilmoittaa siitä osallisille sekä kuuluttaa kaupungin virallisissa ilmoituslehdissä, jolloin osalliset voivat tehdä vielä muistutuksen kaavaehdotuksesta. Kaavaehdotuksesta kaupunki pyytää tarvittaessa lausunnot viranomaisilta.

#### Hyväksymisvaihe

Toukokuu 2025: Kaupunginvaltuuston *hyväksymispäätös*. Hyväksymistä koskevasta päätöksestä on mahdollista *valittaa* Turun hallinto-oikeuteen.

## 5. Yhteystiedot

Kaavan laatimisesta hyväksymiskäsittelyvaiheeseen asti vastaa Nosto Consulting Oy (y-tunnus 2343223-6).

Kaavan laatija:

dipl.ins. YKS 742 Pasi Lappalainen  
puh. 0400 858 101, [pasi.lappalainen@nostoconsulting.fi](mailto:pasi.lappalainen@nostoconsulting.fi)

suunnittelija, FM Päivi Leppänen  
puh. 050 345 4005, [paivi.leppanen@nostoconsulting.fi](mailto:paivi.leppanen@nostoconsulting.fi)

Nosto Consulting Oy  
Brahenkatu 7, 20100 TURKU

Uudenkaupungin kaupunki:

kaupunginarkkitehti Leena Arvela-Hellén  
puh. 0500 743 087, [leena.arvela-hellen@uusikaupunki.fi](mailto:leena.arvela-hellen@uusikaupunki.fi)

kaavasuunnittelija Markus Gerke  
puh. 040 351 9662, [markus.gerke@uusikaupunki.fi](mailto:markus.gerke@uusikaupunki.fi)

Hallinto- ja elinvoimapalvelut  
Kaupunkisuunnittelu  
Välskärintie 2 c, 23500 UUSIKAUPUNKI

## 6. Palaute osallistumis- ja arviointisuunnitelmasta

Osallistumis- ja arviointisuunnitelmaa koskevat parannusehdotukset voi osoittaa yllä nimetyille henkilöille kaavoitustyön aikana.

**Nosto Consulting Oy**